



كلية الدراسات
الإسلامية و العربية

للبنات بكفر الشيخ



دليل طالبات

كلية الدراسات الإسلامية والعربية للبنات بكفر الشيخ

قام بإعداد هذا الدليل وإخراجه

وحدة ضمان الجودة بالكلية

«الطبعة الرابعة»

٢٠٢٢ - ٢٠٢٣م

دليل طالبان

كلية الدراسات الإسلامية والعربية للبنان بكفر الشيخ

قام بمراجعته هذا الدليل

أ.د/ ماهر فؤاد الجبالي

أ.م/ فاطمة عبدالرحمن

د/ إبراهيم محمد عطية

د/ محمد عبد الواحد الوكيل

د/ السعيد سليمان مطر

دليل طالبات

كلية الدراسات الإسلامية والعربية للبنات بكفر الشيخ

بِسْمِ اللَّهِ الرَّحْمَنِ الرَّحِيمِ

{ يَرْفَعُ اللَّهُ الَّذِينَ آمَنُوا مِنْكُمْ وَالَّذِينَ أُوتُوا الْعِلْمَ دَرَجَاتٍ }

آية رقم (١١) من سورة المجادلة

دليل طالبان

كلية الدراسات الإسلامية والعربية للبنان بكفر الشيخ

دليل طالبات

كلية الدراسات الإسلامية والعربية للبنات بكفر الشيخ

الشكر والتقدير

انطلاقاً من قول رسول الله ﷺ:-

« لا يَشْكُرُ اللَّهُ مَنْ لا يَشْكُرُ النَّاسَ »^(١).

تتقدم أسرة كلية الدراسات الإسلامية والعربية للبنات بكفر الشيخ بخالص الشكر والتقدير إلى رجل الأعمال الأستاذ: محمد رجب- رحمه الله - الذي تفضل مشكوراً بإنشاء هذه الكلية على نفقته الخاصة سائلين المولى - ﷻ- أن يبارك له في عمله، ويجعله في ميزان حسناته، إنه ولي ذلك والقادر عليه.

كما تتقدم أسرة الكلية بخالص الشكر والتقدير لسعادة الأستاذ الدكتور: محمد أبو زيد الفقي العميد الأسبق للكلية - رحمه الله - الذي تولى الإشراف على هذا العمل، نسأل الله أن يجعل عمله في موازين حسناته.

(١) أخرجه الترمذي في سننه، كتاب: البر والصلة، باب: ما جاء في الشكر لمن أحسن إليك (٢٢٨/٣) برقم: (٢٠، ٢١)، وقال عقبه: "حديث حسن" .

دليل طالبات

كلية الدراسات الإسلامية والعربية للبنات بكفر الشيخ

المقدمة

الحمد لله رب العالمين، والعاقبة للمتقين، ولا دوان إلا على
الظالمين، والصلاة والسلام على أشرف الخلق أجمعين سيدنا محمد
وعلى آله وصحبه أجمعين.

أما بعد

فلا تستطيع أمة من الأمم أن تسمو إلى مشارف المجد دون أن
يكون لها نهضة تعليمية تقوم على أسس ورؤى منهجية قويمة.

ولا تستطيع أمة تحقيق النهوض إلا إذا كان شبابها وفتياتها في
طلیعة الناهضين، ومن ثم فإن كليتنا ترفع لافتة الترحيب لكل طالبة
انضمت إليها، وهي مدركة أبعاد المسؤولية التي ألقاها القدر على
كاهلها وأبعاد ما تنتظره الأمة منها.

وترحب بكل طالبة تؤمن بأن التعليم ليس وسيلة للحصول على
وظيفة بقدر ما هو غاية رفع الله أصحابها فوق غيرها درجات، وبه
ويستطيع الإنسان أن يعبد ربه، ويؤدي فرضه، ويربي ولده على الوجه
الذي يرضيه " قُلْ هَلْ يَسْتَوِي الَّذِينَ يَعْلَمُونَ وَالَّذِينَ لَا يَعْلَمُونَ إِنَّمَا يَتَذَكَّرُ
أُولُو الْأَلْبَابِ " من سورة الزمر: ٩.

وترحب بكل طالبة تزهو بأزهريتها، وتدرك أنها تنتسب إلى
جامعة من أعرق جامعات العالم- إن لم تكن الأعرق على الإطلاق،
وتحرص على أن تكون جديرة بهذا الانتساب جوهرًا ومظهرًا.

دليل طالبات

كلية الدراسات الإسلامية والعربية للبنات بكفر الشيخ

ولأننا نؤمن بأن الطالبة الملتزمة هي رأس مالنا؛ فإن جميع من
في الكلية يعمل في منظومة متكاملة لتحقيق الغاية، وأداء الرسالة
على الوجه الذي يرضي الله ﷻ.
فهذا دليلنا إليكم ودليلكم إلينا، فاستوعين ما فيه جيداً عله
يكون إضاءة تنير دروب الكلية بشعبها ونظمها ولوائحها.
ونسأل الله أن يوفقنا في أداء رسالتنا على الوجه الذي يرضيه.

أ. د / زكي صبري محمد
عميد الكلية

دليل طالبان

كلية الدراسات الإسلامية والعربية للبنات بكفر الشيخ

اعرفي كليتك

كلية الدراسات الإسلامية
والعربية للبنات بكفر الشيخ



** تاريخ نشأة الكلية

كلية الدراسات الإسلامية والعربية للبنات بكفر الشيخ إحدى كليات جامعة الأزهر، وهي أقدم جامعة إسلامية عرفها العالم منذ القرن الرابع الهجري (العاشر الميلادي)، وما زالت تمارس دورها التعليمي والفكري والثقافي حتى الآن.

وقد أنشئت الكلية في عام: (٢٠٠٠م) بقرار رئيس مجلس الوزراء رقم: (٢٠٢٣) لعام (٢٠٠٠م)، وذلك بتبرع من رجل الأعمال المعروف الأستاذ: محمد عبد الفتاح رجب بإشراف من أ.د/ محمد أبو زيد الفقي على مساحة ٢٠١٣٧٠٠م.

دليل طالبات

كلية الدراسات الإسلامية والعربية للبنات بكفر الشيخ

وقد استقبلت الكلية أول دفعة لها عام (٢٠٠١ / ٢٠٠٢ م)، وتم تخرج أول دفعة عام: (٢٠٠٤/٢٠٠٥م)، وكان عددها: (٢١٧٣) طالبة. ونالت الكلية المرتبة الأولى على مستوى كليات الجامعة والجامعات المصرية حيث حصلت الطالبة: منال السيد محمد مصباح على جائزة مبارك التقديرية يوم العلم لعام: (٢٠٠٥ م).

ونالت بعض طالبات الكلية المراكز المتقدمة على مستوى كليات الجامعة على سبيل المثال :

★ حصول الطالبة: أميرة حسن زكريا على المركز الأول على مستوى جامعة الأزهر الشريف في مسابقة القرآن الكريم للعام الجامعي ٢٠١٩/٢٠٢٠ م.

★ حصول الطالبة: أمينة سمير خضر على المركز الأول على مستوى الجامعة في مسابقة البحث العلمي للعام الجامعي ٢٠١٨/٢٠١٩ م.

★ حصول الطالبة هبة فرج إسماعيل على المركز الثاني على مستوى الجامعة في مسابقة الإنشاد الديني للعام الجامعي ٢٠١٩_٢٠٢٠ م.

وتقدم كلية الدراسات الإسلامية والعربية للبنات بكفر الشيخ للطالبات علومها الشرعية والعربية في إطار واضح المعالم والمقاصد، وتمنحهم درجة الإجازة العالية (الليسانس) في تخصصات: (الشرعية الإسلامية، أصول الدين، اللغة العربية).

دليل طالبات

كلية الدراسات الإسلامية والعربية للبنات بكفر الشيخ

** مباني الكلية

تضم الكلية مبنيين للقاعات الدراسية، يمكنها استيعاب (١٣) ألف طالبة ومكاتب فرعية لشؤون الطالبات والخريجات ومبنى المدينة الجامعية الذي يسع (٥٠٠) طالبة، ومبنى يضم مصلى وقاعة مؤتمرات، كما أنه ملحق بالكلية مكتب خدمات شامل للطالبات (كافتيريا).



دليل طالبان

كلية الدراسات الإسلامية والعربية للبنات بكفر الشيخ

الرؤية والرسالة والأهداف

رؤية الكلية

تتطلع كلية الدراسات الإسلامية والعربية للبنات بكفر الشيخ أن تكون متميزة في مجال العلوم الإسلامية ، والعربية محلياً ، وإقليمياً.

رسالة الكلية

تلتزم كلية الدراسات الإسلامية والعربية للبنات بكفر الشيخ بإعداد متخصصات في العلوم الإسلامية والعربية قدرات على المنافسة ، ومواكبة سوق العمل، وإجراء البحوث العلمية؛ للنهوض بالمجتمع والبيئة مع الحفاظ على القيم، والأخلاق العامة، والمهنية.

الغايات النهائية للكلية:

١. تقديم عملية تعليمية متطورة.
٢. تنمية الدور المحلي والإقليمي والمجتمعي المتميز للكلية.
٣. تطوير مهارات وقدرات القيادات الأكاديمية والإدارية، وأعضاء هيئة التدريس والهيئة المعاونة والكادر الإداري.
٤. الارتقاء بمنهجية البحث العلمي للكلية وتطويره بما يتوافق مع حاجات المجتمع.
٥. الإسهام في خدمة المجتمع وتنمية البيئة ترسيخاً لمبادئ الشريعة الإسلامية.

دليل طالبان

كلية الدراسات الإسلامية والعربية للبنان بكفر الشيخ

الأهداف الاستراتيجية للكلية وتحليل لمدى إسهامها في تحقيق رسالة المؤسسة

١/١ تطوير البرامج والمقررات الدراسية وفقاً لمعايير الجودة ومتطلبات الجودة ومتطلبات سوق العمل.

٢/١ توفير بيئة تعليمية متطورة من خلال استخدام أنماط غير تقليدية في مجال التدريس والتعلم.

٣/١ تطوير البنية التحتية وصيانة المنشآت والمرافق والوسائل التعليمية بالكلية.

١/٢ دور متميز لأعضاء هيئة التدريس والهيئة المعاونة في نشر قيم الشريعة الإسلامية السمحة.

٢/٢ الاستفادة من العلوم الإسلامية في معالجة المشكلات المعاصرة ومواجهة الفكر المتطرف.

٣/٢ تطوير البرامج التعليمية بالكلية لتعزيز دورها في نشر المنهج الأزهري الوسطي.

١/٣ تنمية مهارات وقدرات أعضاء هيئة التدريس والهيئة المعاونة.

٢/٣ جهاز كفاء وفعال وملائم لأنشطة ومجالات الكلية.

١/٤ تطوير منظومة البحث العلمي والدراسات العليا بالكلية.

٢/٤ دعم البحوث العلمية، وتوجيهها لخدمة المجتمع في ضوء خطة الجامعة.

دليل طالبان

كلية الدراسات الإسلامية والعربية للبنات بكفر الشيخ

- ١/٥ التعاون مع مؤسسات ومنظمات المجتمع المحلي والإقليمي.
- ٢/٥ تفعيل دور الكلية في خدمة المجتمع وتنمية البيئة.
- ٣/٥ التواصل المستمر مع الخريجات ودعمهم في سوق العمل.
- ٤/٥ تفعيل دور الكلية في المحافظة على البيئة.

دليل طالبات

كلية الدراسات الإسلامية والعربية للبنات ب كفر الشيخ

السادة الأساتذة عمداء الكلية منذ نشأتها إلى الوقت الحالي (٠):



أ.د/ جلال الدين إسماعيل عجوة
أستاذ الحديث وعلومه
٢٠٠٨/١٠/١٤م إلى ٢٠١١/٨/١٩م



أ.د/ محمد محمد أبو زيد الفقي
أستاذ الدعوة والثقافة
٢٠٠٨/١٠/١٣م إلى ٢٠٠٢/٥/١٧م



أ.د/ عبد المعطي جاب الله سالم
أستاذ اللغويات
٢٠٠٢/٥/١٦م إلى ٢٠٠١/٩/١م



أ.د/ ناجح غازي محمد رزق
أستاذ التفسير وعلوم القرآن
٢٠١٧/٤/٢م إلى ٢٠١٤/١١/٣٠م



أ.د/ عبدالحميد عبداللاه عبدالرحمن
أستاذ العقيدة والفلسفة
٢٠١٤/١١/٢٩م إلى ٢٠١٢/٣/٢٧م



أ.د/ مالك حسين الدسوقي النعيري
أستاذ البلاغة والنقد
٢٠١١/٨/٢٠م إلى ٢٠١٢/٣/٢٦م



أ.د/ زكي صبري محمد
أستاذ التفسير وعلوم القرآن
٢٠٢٢/٨/٢م وحتى الآن



أ.د/ مفيدة إبراهيم علي
أستاذ الآداب والنقد
٢٠٢١/٨/١م وحتى ٢٠٢٢/٧/٣١م



أ.د/ مصطفى محمد مطاوع طلحة
أستاذ الآداب والنقد
٢٠١٧/٧/٣١م وحتى ٢٠٢١/٧/٣١م

(١) وكانت الكلية فصولاً ملحقة بكلية الدراسات الإسلامية بالقاهرة، واستقلت في عهد أ.د/ ناجح غازي.

دليل طالبات

كلية الدراسات الإسلامية والعربية للبنات بكفر الشيخ

السادة الأساتذة وكلاء الكلية منذ نشأتها إلي الوقت الحالي :



أ.د/ عادل محمد إبراهيم حسن
أستاذ أصول اللغة ووكيل الكلية
لشؤون التعليم والطلاب
وذلك لفترتين: الأولى: اعتباراً من
٢٠١٧/٢/٢٢ م
والثانية: اعتباراً من: ٢٠١٩/٧/٢ م



أ.د/ نظير محمد النظير عياد
أستاذ العقيدة والفلسفة ووكيل
الكلية لشؤون التعليم والطلاب
وذلك اعتباراً من: ٢٠١٧/٧/١٥ م



أ.د/ مصطفى فرج فياض ريجان
أستاذ أصول الفقه ووكيل الكلية
لشؤون التعليم والطلاب



أ.د/ ثروت حسين سالم
أستاذ العقيدة والفلسفة ووكيل
الكلية للدراسات العليا والبحوث
اعتباراً من: ٢٠١٩/١٠/٢٤ م وحتى
٢٠٢١/١٠/١٠ م ، وكيل الكلية لشؤون
التعليم والطلاب اعتباراً من: ١١/
٢٠٢١/١٠ وحتى وقتنا الحالي




أ.د/ جمال عبد النبي حسنين
أستاذ الآداب والنقد ووكيل الكلية
لشؤون التعليم والطلاب وذلك
اعتباراً من ٢٠٢٠/١٢/٣٠ م وحتى
٢٠٢١/١٠/١٠ م



أ.د/ إسماعيل العبد المنشاوي
أستاذ الآداب والنقد ووكيل الكلية
لشؤون التعليم والطلاب
وذلك اعتباراً من ٢٠١٩/٩/٢٤ م

دليل طالبان

كلية الدراسات الإسلامية والعربية للبنان بكفر الشيخ

<p>أ.د/ ماهر فؤاد الجبالي أستاذ الأدب والنقد و وكيل الكلية للدراسات العليا والبحوث ٢٠٢٣/١/١٨ وحتى الآن</p>	
--	--

دليل طالبات

كلية الدراسات الإسلامية والعربية للبنات بكفر الشيخ

مديرو الكلية منذ نشأتها إلى الوقت الحالي:



الأستاذ : أشرف محمد رمضان

اعتباراً من: ٢٠١٦/٨/٣ م وحتى وقتنا الحالي



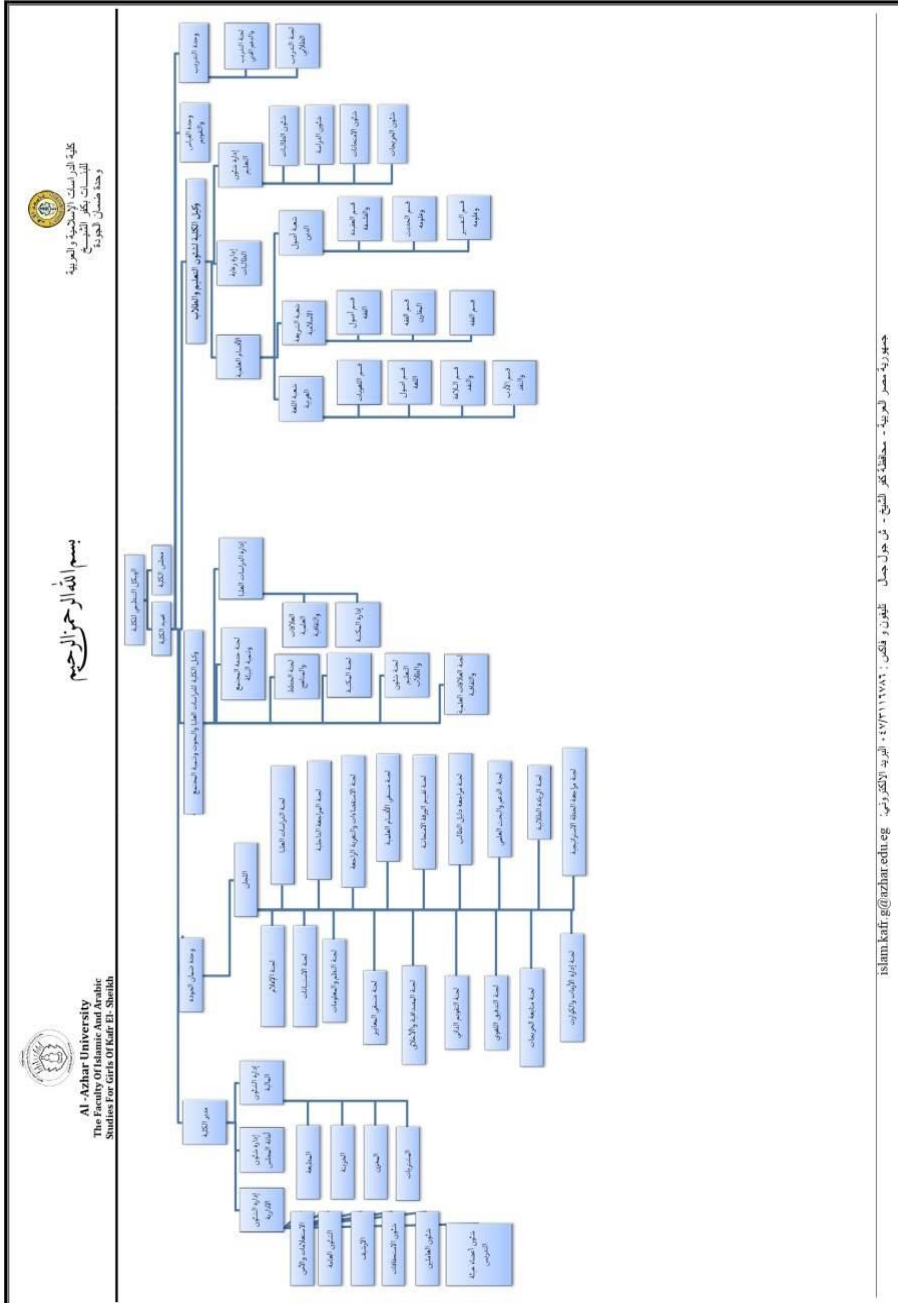
الأستاذ : حمدي علي مبارك

٢٠٠١/٩/١ م إلى ٢٠١٦/٧/٣٠ م

دليل طالبات

كلية الدراسات الإسلامية والعربية للبنات بكفر الشيخ

الهيكل التنظيمي للكلية



جمهورية مصر العربية - محافظة كفر الشيخ - ش. جوف حمل - قلوب و لكن : 1743112782 - البريد الإلكتروني: islam.kafr@azhar.edu.eg

دليل طالبات

كلية الدراسات الإسلامية والعربية للبنات بكفر الشيخ

البرامج الأكاديمية

** تقوم الكلية بتقديم البرامج التعليمية في تخصصاتها الثلاثة وهي:

أولاً: شعبة أصول الدين، وتشمل الأقسام التالية:

أ- التفسير وعلوم القرآن.

ب- الحديث وعلومه.

ج- العقيدة والفلسفة.

ثانياً: شعبة الشريعة الإسلامية.

ثالثاً: شعبة اللغة العربية.

الدرجات العلمية

أولاً: درجة الإجازة العليا (الليسانس) في التخصصات التالية:

(١) أصول الدين في:

أ- التفسير وعلوم القرآن.

ب- الحديث وعلومه.

ج- العقيدة والفلسفة.

(٢) الشريعة الإسلامية.

(٣) اللغة العربية.

ثانياً: درجة التخصص (الماجستير) في التخصصات التالية:

في أصول الدين:

أ- التفسير وعلوم القرآن.

ب- الحديث وعلومه.

ج- العقيدة والفلسفة.

في الشريعة الإسلامية:

أ- أصول الفقه.

ب- الفقه العام.

ج- الفقه المقارن.

دليل طالبان

كلية الدراسات الإسلامية والعربية للبنان بكفر الشيخ

في اللغة العربية:

- أ- الأدب والنقد.
- ب- أصول اللغة.
- ج- البلاغة والنقد.
- د- اللغويات.

ثالثاً: درجة العالمية (الدكتوراه) في التخصصات التالية:

في أصول الدين:

- أ- التفسير وعلوم القرآن.
- ب- الحديث وعلومه.
- ج- العقيدة والفلسفة.

في الشريعة الإسلامية:

- أ- أصول الفقه.
- ب- الفقه العام.
- ج- الفقه المقارن.

في اللغة العربية:

- أ- الأدب والنقد.
- ب- أصول اللغة.
- ج- البلاغة والنقد.
- د- اللغويات.

دليل طالبات

كلية الدراسات الإسلامية والعربية للبنات بكفر الشيخ

مواصفات خريجات كلية الدراسات الإسلامية والعربية أولاً: شعبة أصول الدين:

تظهر أهميتها من خلال الأقسام الموجودة فيها، وهي:

أ- التفسير وعلوم القرآن.

ب- الحديث وعلومه.

ج- العقيدة والفلسفة.

وهي أقسام تعين الدراسة على معرفة صحيحة بأصول الدين وأركان الإيمان ومصادر التشريع؛ فمن خلالها تتعرف الدارسة إلى ما جاء في القرآن الكريم والسنة النبوية الشريفة معرفة دقيقة ومفصلة عن كل ما يتعلق بهما باعتبارهما مصدرَي التشريع، كذلك تتعرض لدراسة كثير من جوانب الفكر الإنساني المختلفة، فتتعرف الدارسة إلى المذاهب الفلسفية والتيارات المادية، إضافة إلى دراسة الديانات السماوية مقرونة بالمذاهب الوضعية الأمر الذي يُمكنها من التمييز بين الصحيح والسقيم.

كما أن خريجات أصول الدين تنهياً بهذا للعمل في مجالات متعددة؛ نظراً لملكاتها الفكرية وقدراتها العقلية، فضلاً عن مواهبها الفطرية التي تنميها الدراسة في شعبة أصول الدين، ومنها على سبيل المثال:

١- التدريس في المراحل التعليمية المختلفة.

٢- مجال الوعظ، والإرشاد الديني.

٣- الإعلام الثقافي بوسائله المختلفة.

٤- لجان الفتوى.

٥- لجان الإصلاح في محاكم الأسرة.

٦- التحقيق العلمي للتراث.

٧- البحث بالمراكز البحثية المتخصصة.

دليل طالبات

كلية الدراسات الإسلامية والعربية للبنات بكفر الشيخ

ثانياً: شعبة الشريعة:

دراسة الشريعة الإسلامية ذات أهمية بالغة للفرد والمجتمع، وبها يعرف ويصح وينظم الدارس علاقته بربه وبالناس من حوله في مختلف العلاقات؛ لأنها يناط بها صلاح الدنيا والدين من المنظور الشرعي.

وتعد خريجة الشريعة مؤهلة للعمل في مجالات متعددة؛ نظراً للقدرات المعرفية والعقلية التي توجدها وتنميها الدراسة في شعبة الشريعة الإسلامية، ومنها على سبيل المثال :

- ١- العمل في مجالات تدريس علوم الشريعة الإسلامية في مراحل التعليم قبل الجامعي المختلفة.
- ٢- العمل في مجال الدعوة، والوعظ، والإرشاد الديني بالأزهر الشريف، ووزارة الأوقاف.
- ٣- العمل في المراكز البحثية الشرعية الحكومية، والأزهر، والأوقاف ووزارة العدل... إلخ، والمراكز البحثية الخاصة التابعة لدور النشر المختلفة وغيرها.

ثالثاً: شعبة اللغة العربية:

من مزايا الدراسة في هذه الشعبة أنها تعمل على حفظ لغة القرآن والقراءة الصحيحة لنصوصه وفهم أحكامه، وينسحب الأمر كذلك على السنة النبوية وعلومها، ولأهميتها يتم تدريسها في الشعب الأخرى الموجودة في الكلية، وتهدف الدراسة فيها إلى: تأهيل طالبات متميزات في علوم اللغة وآدابها؛ ليتمكن من فتح مجالات عمل متنوعة تتعلق بطبيعة دراستهن، ومنها:

دليل طالبات

كلية الدراسات الإسلامية والعربية للبنات بكفر الشيخ

- ١- مجال تدريس اللغة العربية في مراحل التعليم المختلفة.
- ٢- باحثات بالمراكز البحثية، والهيئات الثقافية، والمجامع اللغوية المتخصصة.
- ٣- التدقيق، والتحرير اللغوي.
- ٤- الإعلام الثقافي بوسائله المختلفة.
- ٥- مجال الوعظ، والإرشاد الديني.

البرامج الدراسية بالكلية: (المرحلة الجامعية – مرحلة الدراسات العليا)

** تقوم الكلية بتقديم البرامج التعليمية في تخصصاتها الثلاثة وهي:

أولاً: شعبة الشريعة الإسلامية.

ويضم ثلاثة أقسام داخلية على النحو الآتي:

- قسم الفقه.
- قسم أصول الفقه .
- قسم الفقه المقارن.

ثانياً: شعبة أصول الدين، وتشمل الأقسام الآتية:

- أ- قسم التفسير وعلوم القرآن .
- ب - قسم الحديث وعلومه.
- ج- قسم العقيدة والفلسفة.

ثالثاً: شعبة اللغة العربية ، وتشمل الأقسام الآتية:

- قسم الأدب والنقد.
- قسم البلاغة والنقد.
- قسم أصول اللغة.
- قسم اللغويات.

دليل طالبان

كلية الدراسات الإسلامية والعربية للبنان بكفر الشيخ

دور الكلية في خدمة المجتمع وتنمية البيئة .

للكلية أنشطة متنوعة موجهة لتنمية البيئة المحيطة بها ، وخدمة المجتمع ؛ لتلبي احتياجاته وألوياته .

تنوع الكلية من أنشطتها التعليمية ، والخدمة الموجهة لتنمية البيئة ، ولخدمة المجتمع ، والتي تلبي حاجة المجتمع وألوياته ، ويتمثل ذلك فيما يلي :

خدمات مجتمعية عامة :

- قامت الكلية بتنظيم فعاليات للتبرع بالدم داخل مقر الكلية؛ لدعم بنك الدم بمستشفى كفر الشيخ العام، كما قامت بتنظيم فاعلية للكشف عن (فيروس سي) داخل مقر الكلية تحت مظلة حملة ١٠٠ مليون صحة التي أطلقها الرئيس؛ للكشف عن الطالبات المصابة بهذا الفيروس؛ للوصول للعلاج المتوفر من وزارة الصحة.

- مشاركة بعض طالبات الكلية في مشروع محو الأمية .

- تمكن عدد من أعضاء هيئة التدريس بالكلية بتوجيه أبحاثهم العلمية في اتجاه خدمة المجتمع ؛ لعلاج العديد من المشكلات، منها:

١- إثبات النسب بالقرائن الطبية .

٢- التحرش الجنسي : أسبابه وعلاجه .

٣- تحسين النسل بين الطب والشرع .

- مشاركة بعض أعضاء هيئة التدريس في جلسات الصلح، وفض المنازعات.

دليل طالبان

كلية الدراسات الإسلامية والعربية للبنات بكفر الشيخ

- قامت الكلية بتنظيم العديد من الندوات التي تعد ضرورية في خدمة المجتمع ، كما تقوم لجنة خدمة المجتمع وتنمية البيئة بعمل ملصقات ، وتوزيعها على الحوائط، والأقسام المختلفة للكلية .

مشاركات علمية :

- مشاركة بعض أعضاء هيئة التدريس بقسمي الأدب، والعقيدة والفلسفة في المؤتمرات العلمية الدولية .
- مشاركة أعضاء الجهاز الإداري في مجال البحث العلمي ، والتسجيل في الدراسات العليا .
- مشاركة بعض أعضاء هيئة التدريس في تحكيم الأبحاث العلمية، والمناقشات العلمية في بعض المؤسسات العلمية الداخلية والخارجية .
- مشاركة بعض أعضاء هيئة التدريس بالكلية في الجامعات العربية والإسلامية .
- مشاركة عميد الكلية وبعض أعضاء هيئة التدريس في اليوم العالمي للإعاقة والعصا البيضاء بكلية الآداب جامعة كفر الشيخ .
- مشاركة عميد الكلية في مؤتمر التمكين الثقافي لذوي الاحتياجات الخاصة .

المشاركات الدينية :

- مشاركة بعض أعضاء هيئة التدريس في وسائل الإعلام المرئية والمسموعة .
- مشاركة بعض أعضاء هيئة التدريس بالكلية في إلقاء خطب الجمعة ، والدروس العلمية والدعوية .

دليل طالبان

كلية الدراسات الإسلامية والعربية للبنان بكفر الشيخ

. مشاركة بعض أعضاء هيئة التدريس في عقد دورات للوعاظ بمنطقة الوعظ
، وفي التدريس في المركز الثقافي التابع لوزارة الأوقاف، وفي إلقاء
خطبة الجمعة بترخيص من وزارة الأوقاف .

دليل طالبان

كلية الدراسات الإسلامية والعربية للبنات بكفر الشيخ

الوحدات ذات الطابع الخاص والوحدات العامة

أولاً : وحدة ضمان الجودة والاعتماد:

قرار الإنشاء :

تم اعتماد تأسيس وحدة ضمان الجودة والاعتماد بكلية الدراسات الإسلامية والعربية للبنات بكفر الشيخ بقرار إداري بتاريخ ١٠ / ٤ / ٢٠١٧م ، وتعامل كوحدة مستقلة ذات قرارات سيادية تتبع عميد الكلية إدارياً ، ومركز ضمان الجودة ، والاعتماد بجامعة الأزهر فنياً .

مقر الوحدة

تم تخصيص غرفتين بالدور الثاني بالمبنى القديم؛ لتكونا مقراً للوحدة، وما يتبعها من وحدات ولجان، ثم تم نقل مقرها للدور الأرضي بنفس المبنى .



رؤية الوحدة:

أن تكون وحدة ضمان الجودة لكلية الدراسات الإسلامية والعربية للبنات بكفر الشيخ إحدى الوحدات المتميزة في السعي للوصول إلى تطبيق المعايير القومية للجودة والعمل على التطوير والتحسين؛ لتكون من

دليل طالبان

كلية الدراسات الإسلامية والعربية للبنان بكفر الشيخ

الكليات المتقدمة ذات الهوية العلمية المتميزة في العلوم الإسلامية والعربية.

رسالة الوحدة:

تسعي الوحدة إلى العمل المستمر لنشر وتعزيز ثقافة الجودة وتحقيقها بين أعضاء هيئة التدريس ومعاونيهم والإداريين؛ للارتقاء بالمستوى التعليمي والبحثي بالكلية .

ثانياً : وحدة التعليم عن بعد .

هي وحدة قائمة على تطوير نظام التعليم الجامعي الأزهري وتقديم المقررات الدراسية للطلبات عبر المنصة الإلكترونية، وجاري وضع الأهداف واللائحة الداخلية للوحدة.

ثالثاً : وحدة التدريب:

هي وحدة قائمة على تنمية مهارات أعضاء هيئة التدريس والهيئة المعاونة وأعضاء الجهاز الإداري في جميع المهارات المهنية ؛ للارتقاء بالعملية التعليمية .

رابعاً : وحدة الإعلام :

تهتم بما يأتي :

- إعداد خطة إعلامية موثقة لنشر ثقافة الجودة بين أعضاء هيئة التدريس والهيئة المعاونة والجهاز الإداري والطلاب.
- إصدار منشورات متنوعة (مطويات، ملصقات، مطبوعات، نشرات ،) لنشر ثقافة الجودة.
- إدارة الموقع الإلكتروني للكلية ، وصفحاتها علي وسائل التواصل الاجتماعي.

دليل طالبات

كلية الدراسات الإسلامية والعربية للبنات بكفر الشيخ

- نشر أهم الأخبار والمستجدات الخاصة بالأقسام الإدارية والعلمية داخل الكلية.
- إدارة الحملات الإعلامية لمؤتمرات الكلية .
- الإشراف على إعلان النتائج الإلكترونية على بوابة الطالب .
- نشر الثقافة الإلكترونية في الكلية وتحويل العمل بالأقسام الإدارية المختلفة من النظام الورقي إلى الإلكتروني .
- - القيام بالتوعية الإعلامية لنشر ثقافة ومفاهيم الجودة من خلال الندوات، وورش العمل، واللقاءات، والجلسات مع أعضاء هيئة التدريس والهيئة المعاونة والجهاز الإداري والطلاب.
- - ما يستجد من مهام يتم تكليفها من قبل المجلس التنفيذي أو مجلس إدارة وحدة ضمان الجودة بالكلية .

خامساً : وحدة الأزمات والكوارث :

رؤية الوحدة:

أن تكون الكلية مثالاً يحتذى في تحقيق أعلي درجات الأمن والسلامة للعنصرين: البشري والمادي ، وتقديم خدمات صيانة متميزة.

رسالة الوحدة:

تتعهد إدارة وحدة الأزمات والكوارث والصيانة بوضع و تنفيذ الخطط اللازمة لحماية الأرواح والمعدات والممتلكات والبيئة واتخاذ الإجراءات للسيطرة، ومنع أو تقليل الخطورة الناجمة عن حدوث الأزمات والكوارث، وتوفير خدمة الصيانة والتركيب والمتابعة الدورية للأجهزة؛ لضمان جودة الاداء والنهوض بالعملية التعليمية والبحثية والخدمات.

دليل طالبات

كلية الدراسات الإسلامية والعربية للبنات بكفر الشيخ

الأنشطة الطلابية

أهداف الأنشطة الطلابية:

اكتشاف المواهب والقيادات الطلابية المتميزة، والعمل على ثقلها، وتنمية مهاراتها، ودعوتها إلى التمسك بالقيم الروحية والأخلاقية والوطني، وتعويدها على تحمل المسؤولية القيادية، وإتاحة الفرص لهن للتعبير عن آرائهن، وتوثيق الروابط بين السادة أعضاء هيئة التدريس والطالبات، والإفادة من الطاقات الشبابية في خدمة المجتمع بما يعود على الدين والوطن بكل الخير.

وتشكل الاتحادات الطلابية من طالبات الكلية المقيدات بها، ويعمل مجلس اتحاد طلاب الكلية على تحقيق أهداف الاتحادات الطلابية من خلال اللجان التالية :

١- لجنة الأسر:

تعمل على تشجيع الأسر الطلابية، والتنسيق بينها، وبش روح التعاون بين الطالبات، وتقوم الأسر بجميع الأنشطة الطلابية: (رياضية، ثقافية، فنية، رحلات، جوائز).

٢- لجنة النشاط الرياضي:

تعمل على تشجيع المواهب الرياضية، وتنميتها عن طريق تكوين الفرق الرياضية، وإقامة المباريات والمسابقات والمهرجانات الرياضية داخل الكلية وخارجها.

٣- لجنة النشاط الثقافي:

تقوم بتعريف الطالبة بخصائص المجتمع وتطوره، وتقديم مسابقات للطالبات، ومتابعة الخطابة بالاشتراك مع الجامعات الأخرى، وعمل مهرجانات أدبية وشعرية، وعمل مسابقات في القصة والمقال.

دليل طالبات

كلية الدراسات الإسلامية والعربية للبنات بكفر الشيخ

٤. لجنة النشاط الفني:

تعمل على تنمية النشاط الفني للطالبات، والعمل بما يتفق مع أغراضه السامية في إتاحة الفرصة؛ لإبراز مواهب الطالبات، ورفع مستوى إنتاجهم الفني، وإقامة مسابقات الرسم والأعمال الفنية، وتكوين الفرق المسرحية، وإقامة مسابقات الابتهالات الدينية والإنشاد الديني.

٥. لجنة نشاط الجواله والخدمات العامة:

تعمل على تنظيم أوجه نشاط حركة الكشف والإرشاد على الأسس السليمة وفقاً لمبادئها، وتنفيذ برامج لخدمة البيئة، وإقامة معسكرات تدريب للطالبات على الحركة الكشفية، ومعسكرات عمل، ومعسكرات استقبال، ومعسكرات اليوم الواحد؛ خدمة للكلية والبيئة المحيطة.

٦. لجنة النشاط الاجتماعي والرحلات:

تعمل على تنمية الروابط الاجتماعية بين الطالبات وأعضاء هيئة التدريس والعاملين بالكلية، وبث روح التعاون بين الطالبات، وتنظيم الرحلات الروحية والثقافية، وتنظيم مسابقات الطالبة المثالية، وعمل أبحاث اجتماعية للطالبات، وصرف إعانات للطالبات المحتاجات، وتقديم أجهزة تعويضية.

٧. النشاط العلمي والتكنولوجي:

يهدف إلى تنمية المهارات العلمية عند الطالبات عن طريق إقامة مسابقات علمية، واكتشاف أصحاب الابتكارات والاختراعات، وعمل براءات للطالبات من الجامعة.

دليل طالبات

كلية الدراسات الإسلامية والعربية للبنات بكفر الشيخ

الخدمات التي يقدمها قسم شؤون الطالبات بالكلية

- ١- الحصول على استمارة الكشف الطبي للطالبات المستجدات، والتوجه إلى الشؤون الطبية بالكلية؛ ليتم الكشف عليهن.
- ٢- استخراج أذن تحصيل الرسوم الدراسية المقررة.
- ٣- استخراج كارتنيها الطالبات العامة والخاصة بالمكتبة .
- على الطالبة تسليم صورة شخصية مدون عليها البيانات الخاصة بها على ظهر الصورة: (الاسم، الفرقة، الشعبة، رقم الجلوس- إن أمكن) بعد سداد المصروفات كاملة في خزينة الكلية، وعلى الطالبة تسليم وصل إلى الموظفة المختصة والاحتفاظ بالوصل الأخر؛ لإثبات حقها.
- ٤- اعتماد استمارات الإقامة بالمدينة الجامعية.
- ٥- اعتماد اشتراكات وسائل المواصلات العامة.
- ٦- استخراج بيانات القيد للطالبات على مدار العام.
- ٧- اعتماد كارتنيها المكتبة لاستعارة الطالبات.
- ٨- اعتماد استمارة البطاقات الشخصية للطالبات بإحضار الاستمارة الخاصة بالبطاقة، وملؤها بالبيانات الخاصة بالطالبة، ومراجعتها واعتمادها من الموظفة المختصة بالشعبة والفرقة، ثم اعتمادها من مدير الكلية مختومة بخاتم النسر الخاص بالكلية.
- ٩- التحويل، ونقل القيد، والقبول بالكلية.
- ١٠- اعتماد استمارات الترشيح لاتحاد الطالبات.
- ١١- إعداد مكافآت التفوق الدراسي للطالبات.
- ١٢- تنظيم الامتحانات: (جداول، أرقام جلوس).
- ١٣- اعتماد استمارات جوازات سفر الطالبات للخارج.
- ١٤- عمل دعم الكتاب الجامعي.

دليل طالبات

كلية الدراسات الإسلامية والعربية للبنات بكفر الشيخ

١٥- استخراج أرقام الجلوس عن طريق تسليم الطالبة صورة شخصية لها مدون عليها بياناتها الخاصة للموظفة المختصة بالفرقة والشعبة، لمراجعة البيانات واعتمادها بختم شؤون الطالبات.

أولاً : قواعد قبول الطالبات

يشترط لقيد الطالبة في كلية الدراسات الإسلامية والعربية للحصول على درجة الإجازة العالية (اليسانس):

▪ أن تكون حاصلةً على الشهادة الثانوية الأزهرية ويكون القبول بترتيب درجات النجاح وفقاً لما يقرره المجلس الأعلى للأزهر بعد أخذ رأي مجلس الجامعة ومجالس الكليات.

▪ أن تجتاز بنجاح الكشف الطبي للتحقق من خلوها من الأمراض المعدية ومن صلاحيته لمتابعة الدراسة التي يتقدم لها وفقاً للقواعد التي يضعها المجلس الأعلى للأزهر، ومجالس الكليات المختصة.

▪ أن تقدم شهادة تثبت أنها حصلت على ترخيص بالانتظام في الدراسة، من الجهة التي تعمل بها إذا كانت عاملة بالحكومة أو غيرها.

▪ أن تكون مسلمةً، محمودة السيرة حسنة السمعة.

▪ يكون إجراء القيد بطلب تقدمه الطالبة قبل افتتاح الدراسة، ولا يجوز القيد لها بعد ذلك إلا بترخيص من مجلس الكلية في حدود القواعد التي يقرها مجلس الجامعة .

▪ لا تقيد الطالبة بالكلية إلا بعد استيفاء أوراقها وأداء الرسوم المقررة.

ويعد في الكلية ملف خاص بكل طالبة يحتوي على :

أ - الأوراق المقدمة لإجراء القيد .

دليل طالبان

كلية الدراسات الإسلامية والعربية للبنان بكفر الشيخ

- ب- بيان أحوال الطالبة الدراسية وتواريخها : (القيد، والامتحانات، ونتائجها وتقديرها).
- ج - بيان العقوبات التأديبية الموقعة عليها .
- د - أوجه النشاط الاجتماعي والرياضي والثقافي .

دليل طالبات

كلية الدراسات الإسلامية والعربية للبنات بكفر الشيخ

ثانياً : قواعد التحويل

قواعد التحويل كما ورد في قرار رئيس الجامعة رقم: (٤٢٥) لسنة: (٢٠١٩ م):

"يكون التحويل ونقل القيد للطالبات الباقيات لإعادة بالفرقة الأولى أو الإعدادية أو التمهيدية بكليات الجامعة للبنات بالقاهرة والأقاليم في العام الجامعي: (٢٠١٩ / ٢٠٢٠ م) المنتظمات والمنتسبات طبقاً لما يأتي :

أولاً: يجوز تحويل ونقل القيد بين كليات الجامعة للطالبات الباقيات لإعادة بالفرقة الأولى أو الإعدادية أو التمهيدية داخل المنطقة الجغرافي - ويقصد بالمنطقة الجغرافية: المنطقة التابع لها المعهد المتخرج منه الطالب ، وهي: منطقة القاهرة الكبرى ، منطقة الوجه البحري ، منطقة الوجه القبلي - بشرط استيفاء شروط القبول والحد الأدنى لمجموع الدرجات: (أصلي واعتباري) والذي قبلته الكلية المحول إليها عام الحصول على الشهادة الثانوية الأزهرية .

ثانياً: يجوز نقل قيد الطلاب من منطقة جغرافية إلى منطقة جغرافية أخرى مع ضرورة توافر الشرطين الآتيين معا ، وهما :

١- أن يكون نقل القيد لكلية أو شعبة ليس لها نظير في المنطقة الجغرافية للطالب .

٢- استيفاء شروط القبول والحد الأدنى لمجموع الدرجات الذي قبلته الكلية عام حصول الطالب على الشهادة الثانوية الأزهرية .

ثالثاً: لا يوجد مانع من تحويل ونقل قيد الطالبات المنتظمات والمنتسبات المقيدات بكليات الجامعة الراغبات في الالتحاق بالجامعات والمعاهد والمؤسسات التعليمية الحكومية أو الخاصة سواء داخل

دليل طالبات

كلية الدراسات الإسلامية والعربية للبنات بكفر الشيخ

جمهورية مصر العربية أو خارجها ، وتنصح الطالبات بالتأكد من قبولها بهذه الجامعات أو المعاهد قبل سحب ملفها من الجامعة بإحضار ولي الأمر وسؤاله حول ذلك وحضور الطالبة أو توكيل رسمي من الأب لمن ينوب عنه.

رابعاً: لا يجوز التحويل ونقل القيد للطالبات الحاصلات على المؤهل الدراسي قبل افتتاح الكليات والشعب التي يرغبن في التحويل؛ حيث لا يوجد حد أدنى لهذه الكليات والشعب عام حصولهن على المؤهل .

خامساً: لا يجوز للطالبات العدول عن التحويل - نقل القيد - بعد أن تتم الموافقة عليه واعتماده مهما كانت الأسباب أو المبررات الداعية لذلك .

سادساً: التحويل (نقل القيد) بين كليات الجامعة أو من شعبة إلى شعبة أخرى داخل الكلية أو إلى خارج الجامعة مسموح به لمرة واحدة فقط خلال العام الجامعي الواحد ، ولا يجوز ذلك بعد الموعد الذي تحدده الجامعة .

سابعاً: لا يجوز للطالبة بعد الموافقة على التحويل (نقل القيد) واعتماده المطالبة بالسكن الجامعي؛ حيث إن ذلك قد تم بناء على طلبها ورغبتها، ويستثنى من ذلك فقط الطالبة التي يتم نقل قيدها لشعبة أو لكلية ليس لها نظير بالمنطقة الجغرافية التابعة للمعهد المتخرجة منه.

• يجوز تحويل طالبات فرق النقل فوق الإعدادية أو الأولى أو الثانية عدا طالبات الفرق النهائية وقبل النهائية المنتظمات والمنتسبات بين الكليات المناظرة بشرط أن يكون الطالبة ناجحة

دليل طالبات

كلية الدراسات الإسلامية والعربية للبنات بكفر الشيخ

- بتقدير مقبول على الأقل ، ولا يسمح بالتحويل للطالبات المنقولات بمواد بأي حال من الأحوال .
- يجوز نقل قيد الطالبات بفرق النقل فوق الأولي أو الإعدادية المنتظمات والمنتسبات إلى الفرق الأولى أو الإعدادية بكليات غير متناظرة بشرط استيفاء شروط القبول والحد الأدنى المقرر للقبول بها عام الحصول على الشهادة الأزهرية ووفقا للضوابط التي يقررها مجلس كل كلية (مع موافاة الجامعة بتلك الضوابط).
 - لا يجوز تحويل طلاب الفرق النهائية وقبل النهائية بين الكليات المتناظرة .
 - يشترط أن تتم جميع حالات التحويل أو نقل القيد بموافقة عميدي الكليتين في الفترة المحددة .
 - تقوم الكليات المعنية بموافاة الإدارة العامة لشئون التعليم بحالات التحويل ونقل القيد من وإلى الكلية في نهاية كل أسبوع .
 - تقوم الإدارات التعليمية المختصة بالفروع بالمراجعة الفنية للتحويلات؛ وموافاة الإدارة العامة لشئون التعليم والطلاب بهذه التحويلات؛ لاتخاذ إجراءات العرض على السيد أ. د: نائب رئيس الجامعة لشئون التعليم والطلاب للموافقة والاعتماد من فضيلة أ.د/رئيس الجامعة .
 - آخر موعد لاستيفاء جميع حالات التحويل ونقل القيد يحدد من قبل إدارة الكلية، ولن يلتفت لأي تحويلات أو نقل قيد بعد التاريخ الذي تم تحديده .
 - يشترط أن تشمل كشوف التحويلات على إقرار من المسؤولين بالكلية بأن جميع حالات التحويل أو نقل القيد مستوفية للشروط .

دليل طالبان

كلية الدراسات الإسلامية والعربية للبنات بكفر الشيخ

- في حالة مخالفة المواقيت المحددة سابقاً سواء من الكليات أو من الإدارات التعليمية المختصة أو عدم استيفاء الكشوف لكافة الشروط والضوابط الخاصة بالتحويل ونقل القيد يحال الموضوع إلى التحقيق ويتحمل المتسبب في التأخير أو عدم الاستيفاء مسؤولية ذلك .
- تسري أحكام هذا القرار على جميع الطلاب المصريين المنتظمين والمنتسبين بكليات البنين والبنات بالجامعة بالقاهرة والأقاليم فيما عدا الطلاب المرشحين الجدد هذا العام .
- يحظر التحويل إلى المعاهد التابعة لكليات الهندسة، والعلوم وأصول الدين، والدراسات الإسلامية والعربية بقنا، ويجوز تحويل الطلاب المقيدين بهذه المعاهد إلى الكليات الأخرى بشرط استيفاء الحد الأدنى للمجموع الذي قبلته الكلية المحول إليها وداخل التوزيع الجغرافي .
- لا يجوز تحويل الطلاب الذين منحوا فرص استثنائية للتقدم لأداء الامتحان من الخارج .
- الكليات هي المسئول الأول عن سلامة وصحة إجراءات التحويل من حيث :
 - أ- المنطقة الجغرافية .
 - ب- استيفاء شروط القبول
 - ج- الحد الأدنى للقبول والحد الأدنى لمجموع الدرجات (أصلي - اعتباري) الذي قبلته الكلية المحول إليها عام الحصول على الشهادة الثانوية الأزهرية .
- الإدارات التعليمية: (بنات - قبلي - بحري) هي المسئولة عن متابعة صحة وسلامة إجراءات التحويل .

دليل طالبان

كلية الدراسات الإسلامية والعربية للبنان بكفر الشيخ

- الإدارة العامة لشؤون التعليم هي المسؤولة عن إبلاغ الإدارات التعليمية وكليات الجامعة بكافة القرارات المتعلقة بالتحويلات .

دليل طالبان

كلية الدراسات الإسلامية والعربية للبنان بكفر الشيخ

الخدمات التي يقدمها قسم الخريجات بالكلية

١- استخراج الشهادات المؤقتة للخريجات بالحصول على إذن دفع من الموظفة المختصة بالشعبة، ثم التوجه للخزينة لدفع الرسوم واستلام وصلين وتسليم الموظفة المختصة أحد الوصلين والاحتفاظ بالوصل الآخر لإثبات حقها في الدفع.

١- عمل بيان درجات للسنوات الأربع، وذلك بعد سداد المصروفات المقررة لذلك.

عزيزتي الطالبة، بعد تخرّجك في كلية الدراسات الإسلامية والعربية للبنان بكفر الشيخ - إن شاء الله تعالى - يمكنك العمل في الوظائف الآتية:

١. معيدة بالكلية أو الكليات المناظرة لأوائل الدفعات.
٢. مدرسة علوم عربية أو شرعية بقطاع المعاهد الأزهرية.
٣. مدرسة علوم عربية بوزارة التربية والتعليم.
٤. مدرسة لغة عربية أو شرعية بالمدارس والمعاهد الخاصة والدولية.
٥. مراجع لغوي في البنوك والمصارف المصرية والعربية.
٦. مراجع لغوي في الهيئات القضائية المصرية.
٧. مراجع لغوي في الجمعيات التي تُعنى بدراسة اللغة العربية .
٨. العمل في مجال الدعوة بوزارة الأوقاف.
٩. العمل في مجال الدعوة الإسلامية واعظات بالأزهر الشريف.
١٠. العمل في مجال الدعوة والإرشاد بوزارة الأوقاف.

دليل طالبات

كلية الدراسات الإسلامية والعربية للبنات بكفر الشيخ

الخدمات التي تقدمها خزانة الكلية

١. تحصيل الرسوم الدراسية لطالبات الكلية لجميع الفرق.
٢. تحصيل الرسوم الدراسية لطالبات الدراسات العليا.
٣. تحصيل الرسوم الخاصة بالخريجات من طالبات الكلية، وطالبات الدراسات العليا.
٤. صرف مكافآت الطالبات المتفوقات.
٥. صرف قيمة العلاج المقررة للطالبات.
٦. صرف المساعدات المالية من صندوق التكافل الاجتماعي.
٧. تحصيل طوابع الخدمات التعليمية (إجازة عالية - تطوير الدراسات العليا - والإدارة الطبية) وغير التعليمية.

مكتبة الكلية

بدأ نشاط المكتبة المستقلة عام: (٢٠٠٢م). وتشغل المكتبة جناحاً خاصاً في الدور الرابع من المبنى:

القاعة الرئيسة: وتضم الكتب، والمراجع العلمية، والدوريات - مصنفة، ومفهرسة - وتشمل مختلف التخصصات العلمية: (التفسير وعلوم القرآن، الحديث وعلومه، الدعوة والثقافة الإسلامية، التيارات الفكرية والمذاهب المعاصرة، العقيدة والفلسفة، أصول الفقه، الفقه العام، الفقه المقارن، أصول اللغة، اللغويات، البلاغة والنقد، الأدب والنقد)، بالإضافة إلى قاعة الرسائل العلمية، والدوريات، وخدمات الكمبيوتر، والإنترنت.

دليل طالبات

كلية الدراسات الإسلامية والعربية للبنات بكفر الشيخ

الخدمات التي تقدمها المكتبة

أولاً: الإرشاد والتوجيه:

أمينات المكتبة في خدمة الطالبات وزوارها بصفة دائمة؛ فهن مؤهلات ومستعدات لإرشاد الطالبة أو الزائرة التي ترغب في الاستفادة من مقتنيات المكتبة فيما يُراد البحث عنه من المراجع، كما أنهن مستعدات لاستقبال المجموعات الطلابية؛ لإعطائهن نبذة تعريفية عن كامل محتويات المكتبة وخدماتها.

ثانياً: إتاحة الفرصة للقراءة والإطلاع في قاعات هادئة ومجهزة:

ففي داخل المكتبة قاعة رئيسة، وأماكن مهيأة؛ للمطالعة والبحث.

ثالثاً: التصوير الداخلي:

في المكتبة يتم - الآن - تجهيز ماكينات تصوير مهيأة؛ لتصوير ما تريده الطالبات من الأوراق من بعض المراجع مقابل رسوم رمزية، وهذه الخدمة تسهل على الطالبات الحصول على المعلومات من الكتب التي لا تسمح اللوائح بإعارتها، مع الأخذ في الاعتبار الحقوق القانونية للمؤلف أو الناشر.

رابعاً: خدمة الإنترنت.

خامساً: المكتبة السمعية لذوي الاحتياجات الخاصة: (تحت الإنشاء).

سادساً: الإعارة.

وهي أهم الخدمات التي تقدمها المكتبة للطالبات؛ حيث تتيح لهن هذه الخدمة الاستفادة من مقتنيات المكتبة بعد انتهاء الدوام الرسمي

دليل طالبات

كلية الدراسات الإسلامية والعربية للبنات بكفر الشيخ

المحدد وفى الإجازات، وتجعل الكتاب بين يدي طالبة في جميع الفترات المحددة له، وتغنيها عن شراء كثير من المراجع التي قد لا تساعد ظروفها المادية على ذلك، فتكون حاجتها إليها محدودة.

سابعاً: إجراءات استخراج كارنيه بطاقة استعارة للمكتبة:

- ١- سحب الطالبة تعهداً من السيدة أمينة العهدة بالمكتبة .
- ٢- ملء بيانات التعهد الذي يتضمن توقيع أحد العاملين بالقطاع الحكومي كضامن دون القطاع الخاص يتعهد فيه بسداد قيمة المرجع في حالة فقده.
- ٣- صورة الكارنيه.
- ٤- الحصول على إذن دفع من الموظفة المختصة في الكلية.
- ٥- تقديم التعهد مع صورتين شخصيتين، مدون عليهما جميع بيانات الطالبة، وملصق عليه دمغة فئة واحد جنينه إلى أمينة العهدة؛ لاستخراج بطاقة استعارة للطالبة بعد سداد رسوم المكتبة.

ثامناً: توفير فهرس المكتبة:

- ١- فهرس بطاقي، ويشمل: (المؤلف، الموضوع، عنوان الكتاب).
- ٢- فهرس كتابي، ويشمل: (المحتوى العلمي لكل كتاب) .
- ٣ - اسطوانات علمية لكل الباحثين والرسائل العلمية ، ماجستير/دكتوراه ، ورسائل علمية لكل منهن .

دليل طالبات

كلية الدراسات الإسلامية والعربية للبنات بكفر الشيخ

المقررات التي تدرسها الطالبة في الكلية

*شعبة أصول الدين: (الفرقة الأولى):

الفصل الدراسي الأول:

م	المادة	عدد الساعات	نوعها
١	القرآن الكريم	٢	ممتدة
٢	التفسير التحليلي	٢	ممتدة
٣	الحديث التحليلي	٢	ممتدة
٤	التوحيد	٢	ممتدة
٥	أصول الدعوة الإسلامية	٢	ممتدة
٦	منطق قديم	٤	فصلية
٧	تاريخ السنة	٢	فصلية
٨	علوم القرآن	٤	فصلية
٩	نظم إسلامية	٤	فصلية
١٠	النحو والصرف	٤	فصلية
١١	فقه	٢	فصلية
	مجموع الساعات	٣٠	

الفصل الدراسي الثاني:

م	المادة	عدد الساعات	نوعها
١	القرآن الكريم	٢	ممتدة
٢	التفسير التحليلي	٢	ممتدة
٣	الحديث التحليلي	٢	ممتدة
٤	التوحيد	٢	ممتدة
٥	أصول الدعوة الإسلامية	٢	ممتدة
٦	تصوف	٤	فصلية
٧	ملل ونحل	٤	فصلية
٨	قصص القرآن	٢	فصلية
٩	علوم حديث	٤	فصلية
١٠	لغة أوروبية ولغة فرنسية	٤	فصلية
	مجموع الساعات	٢٨	

دليل طالبات

كلية الدراسات الإسلامية والعربية للبنات بكفر الشيخ

* شعبة أصول الدين : (الفرقة الثانية):
الفصل الدراسي الأول:

م	المادة	عدد الساعات	نوعها
١	القرآن الكريم	٢	ممتدة
٢	التفسير التحليلي	٢	ممتدة
٣	الحديث التحليلي	٢	ممتدة
٤	التوحيد	٢	ممتدة
٥	النظم الإسلامية	٢	ممتدة
٦	منطق قديم	٤	فصلية
٧	فلسفة عامة	٤	فصلية
٨	علوم القرآن	٤	فصلية
٩	خطابة	٤	فصلية
١٠	شبهات حول الحديث	٢	فصلية
١١	فقه	٢	فصلية
	مجموع الساعات	٣٠	

الفصل الدراسي الثاني:

م	المادة	عدد الساعات	نوعها
١	القرآن الكريم	٢	ممتدة
٢	التفسير التحليلي	٢	ممتدة
٣	الحديث التحليلي	٢	ممتدة
٤	التوحيد	٢	ممتدة
٥	النظم الإسلامية	٢	ممتدة
٦	أخلاق إسلامية	٢	فصلية
٧	تيارات فكرية معاصرة	٢	فصلية
٨	أدب وبلاغة	٤	فصلية
٩	شبهات حول القرآن	٢	فصلية
١٠	لغة أوروبية	٤	فصلية
١١	علوم حديث	٤	فصلية
	مجموع الساعات	٢٨	

دليل طالبات

كلية الدراسات الإسلامية والعربية للبنات بكفر الشيخ

* شعبة أصول الدين : (الفرقة الثالثة) قسم التفسير وعلوم القرآن :
الفصل الدراسي الأول:

م	المادة	عدد الساعات	نوعها
١	القرآن الكريم	٢	ممتدة
٢	التفسير التحليلي	٣	ممتدة
٣	علوم القرآن	٣	ممتدة
٤	التفسير الموضوعي	٢	ممتدة
٥	الدخيل في التفسير	٤	فصلية
٦	التوحيد	٤	فصلية
٧	السيرة التحليلية من الكتاب والسنة	٤	فصلية
٨	قضايا فقهية معاصرة	٤	فصلية
٩	وسائل تبليغ	٤	فصلية
	مجموع الساعات	٣٠	

الفصل الدراسي الثاني:

م	المادة	عدد الساعات	نوعها
١	القرآن الكريم	٢	ممتدة
٢	التفسير التحليلي	٣	ممتدة
٣	علوم القرآن	٣	ممتدة
٤	التفسير الموضوعي	٢	ممتدة
٥	مناهج مفسرين	٤	فصلية
٦	تجويد	٢	فصلية
٧	خطابة	٤	فصلية
٨	تصوف	٤	فصلية
٩	حديث	٤	فصلية
	مجموع الساعات	٢٨	

دليل طالبات

كلية الدراسات الإسلامية والعربية للبنات بكفر الشيخ

* شعبة أصول الدين: (الفرقة الثالثة) قسم الحديث وعلومه:
الفصل الدراسي الأول:

م	المادة	عدد الساعات	نوعها
١	القرآن الكريم	٢	ممتدة
٢	حديث تحليلي	٣	ممتدة
٣	مصطلح	٢	ممتدة
٤	حديث موضوعي	٢	ممتدة
٥	تخريج	٢	فصلية
٦	دراسات أسانيد	٢	فصلية
٧	مناهج مفسرين	٤	فصلية
٨	توحيد	٤	فصلية
٩	خطابة	٤	فصلية
١٠	سيرة	٤	فصلية
	مجموع الساعات	٢٩	

الفصل الدراسي الثاني:

م	المادة	عدد الساعات	نوعها
١	القرآن الكريم	٢	ممتدة
٢	حديث تحليلي	٣	ممتدة
٣	مصطلح	٢	ممتدة
٤	حديث موضوعي	٢	ممتدة
٥	مناهج محدثين	٤	فصلية
٦	شبهات حول السنة	٢	فصلية
٧	قضايا فقهية معاصرة	٤	فصلية
٨	تفسير موضوعي	٤	فصلية
٩	تصوف	٤	فصلية
١٠	وسائل تبليغ الدعوة	٤	فصلية
	مجموع الساعات	٣١	

دليل طالبان

كلية الدراسات الإسلامية والعربية للبنان بكفر الشيخ

* شعبة أصول الدين : (الفرقة الثالثة) قسم العقيدة والفلسفة:
الفصل الدراسي الأول:

م	المادة	عدد الساعات	نوعها
١	القرآن الكريم	٢	ممتدة
٢	التوحيد	٣	ممتدة
٣	الفلسفة الإسلامية في المشرق	٢	ممتدة
٤	الفرق الإسلامية	٢	ممتدة
٥	منطق حديث ومناهج بحث	٤	فصلية
٦	ملل ونحل	٤	فصلية
٧	حديث موضوعي	٤	فصلية
٨	تفسير موضوعي	٤	فصلية
٩	أخلاق فلسفية	٢	فصلية
١٠	وسائل دعوة	٤	فصلية
	مجموع الساعات	٣٠	

الفصل الدراسي الثاني:

م	المادة	عدد الساعات	نوعها
١	القرآن الكريم	٢	ممتدة
٢	التوحيد	٣	ممتدة
٣	الفلسفة الإسلامية في المشرق	٢	ممتدة
٤	الفرق الإسلامية	٢	ممتدة
٥	تيارات فكرية معاصرة	٢	فصلية
٦	التصوف	٢	فصلية
٧	خطابة	٤	فصلية
٨	مناهج مفسرين	٤	فصلية
٩	علم النفس	٢	فصلية
١٠	مناهج محدثين	٤	فصلية
١١	فلسفة يونانية	٤	فصلية
١٢	قضايا فقهية معاصرة	٢	فصلية
	مجموع الساعات	٣٣	

دليل طالبات

كلية الدراسات الإسلامية والعربية للبنات بكفر الشيخ

* شعبة أصول الدين : (الفرقة الرابعة) قسم التفسير وعلوم القرآن:
الفصل الدراسي الأول:

م	المادة	عدد الساعات	نوعها
١	القرآن الكريم	٢	ممتدة
٢	تفسير تحليلي	٣	ممتدة
٣	علوم القرآن	٢	ممتدة
٤	تفسير موضوعي	٢	ممتدة
٥	الدخيل	٤	فصلية
٦	متشابه القرآن	٤	فصلية
٧	توحيد	٤	فصلية
٨	مناهج الدعوة	٤	فصلية
٩	حديث موضوعي	٤	فصلية
	مجموع الساعات	٢٩	

الفصل الدراسي الثاني:

م	المادة	عدد الساعات	نوعها
١	القرآن الكريم	٢	ممتدة
٢	تفسير تحليلي	٣	ممتدة
٣	علوم القرآن	٢	ممتدة
٤	تفسير موضوعي	٢	ممتدة
٥	مناهج مفسرين	٤	فصلية
٦	تبشير واستشراق	٤	فصلية
٧	إعجاز القرآن	٢	فصلية
٨	أصول الفقه	٤	فصلية
٩	التخريج	٤	فصلية
١٠	ملل ونحل	٤	فصلية
	مجموع الساعات	٣١	

دليل طالبات

كلية الدراسات الإسلامية والعربية للبنات بكفر الشيخ

* شعبة أصول الدين: (الفرقة الرابعة) قسم الحديث وعلومه:
الفصل الدراسي الأول:

م	المادة	عدد الساعات	نوعها
١	القرآن الكريم	٢	ممتدة
٢	حديث تحليلي	٣	ممتدة
٣	حديث موضوعي	٢	ممتدة
٤	مصطلح حديث	٢	ممتدة
٥	مناهج محدثين	٤	فصلية
٦	مختلف الحديث ومشكله	٤	فصلية
٧	علل الحديث	٢	فصلية
٨	مناهج الدعوة	٤	فصلية
٩	توحيد	٤	فصلية
١٠	تفسير موضوعي	٤	فصلية
	مجموع الساعات	٣١	

الفصل الدراسي الثاني:

م	المادة	عدد الساعات	نوعها
١	القرآن الكريم	٢	ممتدة
٢	حديث تحليلي	٣	ممتدة
٣	حديث موضوعي	٢	ممتدة
٤	مصطلح حديث	٢	ممتدة
٥	شبه الحديث	٢	فصلية
٦	تخريج	٢	فصلية
٧	سيرة	٢	فصلية
٨	الدخيل في التفسير	٤	فصلية
٩	تبشير واستشراق	٤	فصلية
١٠	ملل ونحل	٤	فصلية
١١	أصول الفقه	٤	فصلية
	مجموع الساعات	٣١	

دليل طالبان

كلية الدراسات الإسلامية والعربية للبنان بكفر الشيخ

* شعبة أصول الدين: (الفرقة الرابعة) قسم العقيدة والفلسفة:
الفصل الدراسي الأول:

م	المادة	عدد الساعات	نوعها
١	القرآن الكريم	٢	ممتدة
٢	التوحيد	٣	ممتدة
٣	الفلسفة الإسلامية في المغرب	٢	ممتدة
٤	نصوص قرآنية وفلسفية	٢	ممتدة
٥	فلسفة أوروبية في العصور الوسطى	٤	فصلية
٦	مناهج مفسرين	٤	فصلية
٧	مناهج دعوة	٤	فصلية
٨	اجتماع	٢	فصلية
٩	أصول الفقه	٢	فصلية
١٠	مناهج محدثين	٤	فصلية
	مجموع الساعات	٢٩	

الفصل الدراسي الثاني:

م	المادة	عدد الساعات	نوعها
١	القرآن الكريم	٢	ممتدة
٢	التوحيد	٣	ممتدة
٣	الفلسفة الإسلامية في المغرب	٢	ممتدة
٤	نصوص قرآنية وفلسفية	٢	ممتدة
٥	الفلسفة الأوروبية الحديثة والمعاصرة	٤	فصلية
٦	التفسير الموضوعي	٤	فصلية
٧	تخريج	٤	فصلية
٨	استشراق وتبشير	٤	فصلية
٩	تصوف إسلامي	٢	فصلية
١٠	تيارات فكرية معاصرة	٤	فصلية
	مجموع الساعات	٣١	

دليل طالبان

كلية الدراسات الإسلامية والعربية للبنان بكفر الشيخ

* شعبة الشريعة الإسلامية: (الفرقة الأولى):
الفصل الدراسي الأول:

م	المادة	عدد الساعات	نوعها
١	القرآن الكريم	٢	ممتدة
٢	الفقه المذهبي	٥	ممتدة
٣	أصول الفقه (حنفي، وغير حنفي)	٥	ممتدة
٤	الفقه المقارن	٤	ممتدة
٥	قاعة بحث أصول الفقه	١	ممتدة
٦	قاعة بحث في الفقه	١	ممتدة
٧	تفسير آيات الأحكام	٦	فصلية
٨	تاريخ التشريع الإسلامي	٦	فصلية
٩	علوم الحديث	٤	فصلية
١٠	اللغة العربية (نحو وصرف)	٤	فصلية
١١	اللغة الأوربية	٤	فصلية
	مجموع الساعات	٤٢	

الفصل الدراسي الثاني:

م	المادة	عدد الساعات	نوعها
١	القرآن الكريم	٢	ممتدة
٢	الفقه المذهبي	٥	ممتدة
٣	أصول الفقه (حنفي، وغير حنفي)	٥	ممتدة
٤	الفقه المقارن	٤	ممتدة
٥	قاعة بحث أصول الفقه	١	ممتدة
٦	قاعة بحث في الفقه	١	ممتدة
٧	قضايا فقهية معاصرة	٦	فصلية
٨	توحيد	٤	فصلية
	مجموع الساعات	٢٨	

دليل طالبات

كلية الدراسات الإسلامية والعربية للبنات بكفر الشيخ

* شعبة الشريعة الإسلامية: (الفرقة الثانية):
الفصل الدراسي الأول:

م	المادة	عدد الساعات	نوعها
١	القرآن الكريم	٢	ممتدة
٢	الفقه المذهبي	٥	ممتدة
٣	أصول الفقه (حنفي، وغير حنفي)	٥	ممتدة
٤	الفقه المقارن	٣	ممتدة
٥	قاعة بحث فقه مقارن	١	ممتدة
٦	قاعة بحث في الفقه	١	ممتدة
٧	تفسير آيات الأحكام	٦	فصلية
٨	اللغة العربية	٤	فصلية
٩	قضايا فقهية معاصرة	٦	فصلية
١٠	توحيد	٤	فصلية
	مجموع الساعات	٣٧	

الفصل الدراسي الثاني:

م	المادة	عدد الساعات	نوعها
١	القرآن الكريم	٢	ممتدة
٢	الفقه المذهبي	٥	ممتدة
٣	أصول الفقه (حنفي، وغير حنفي)	٥	ممتدة
٤	الفقه المقارن	٣	ممتدة
٥	قاعة بحث فقه مقارن	١	ممتدة
٦	قاعة بحث في الفقه	١	ممتدة
٧	أحاديث الأحكام	٦	فصلية
٨	أحوال شخصية	٦	فصلية
٩	اللغة الأوربية	٤	فصلية
	مجموع الساعات	٣٣	

دليل طالبان

كلية الدراسات الإسلامية والعربية للبنان بكفر الشيخ

* شعبة الشريعة الإسلامية: (الفرقة الثالثة):
الفصل الدراسي الأول:

م	المادة	عدد الساعات	نوعها
١	القرآن الكريم	٢	ممتدة
٢	الفقه المذهبي	٥	ممتدة
٣	أصول الفقه (حنفي، وغير حنفي)	٥	ممتدة
٤	الفقه المقارن	٤	ممتدة
٥	قاعة بحث أصول الفقه	١	ممتدة
٦	تفسير آيات الأحكام	٦	فصلية
٧	منهج دعوة إسلامية	٢	فصلية
٨	أحوال شخصية	٦	فصلية
٩	اللغة العربية	٤	فصلية
١٠	اللغة الأوربية	٤	فصلية
	مجموع الساعات	٣٩	

الفصل الدراسي الثاني:

م	المادة	عدد الساعات	نوعها
١	القرآن الكريم	٢	ممتدة
٢	الفقه المذهبي	٥	ممتدة
٣	أصول الفقه (حنفي، وغير حنفي)	٥	ممتدة
٤	الفقه المقارن	٤	ممتدة
٥	قاعة بحث أصول الفقه	١	ممتدة
٦	أحاديث الأحكام	٦	ممتدة
٧	قضايا فقهية معاصرة	٦	فصلية
٨	قاعة بحث في القضايا	٢	فصلية
	مجموع الساعات	٣١	

دليل طالبات

كلية الدراسات الإسلامية والعربية للبنات بكفر الشيخ

* شعبة الشريعة الإسلامية: (الفرقة الرابعة):
الفصل الدراسي الأول:

م	المادة	عدد الساعات	نوعها
١	القرآن الكريم	٢	ممتدة
٢	الفقه المذهبي	٥	ممتدة
٣	أصول الفقه (حنفي، وغير حنفي)	٥	ممتدة
٤	الفقه المقارن	٤	ممتدة
٥	تفسير آيات الأحكام	٦	فصلية
٦	قواعد الفقه الكلية	٦	فصلية
٧	اللغة العربية (أدب - بلاغة)	٤	فصلية
٨	قاعة بحث في قواعد الفقه	٢	فصلية
٩	اللغة الأوربية	٤	فصلية
	مجموع الساعات	٣٨	

الفصل الدراسي الثاني:

م	المادة	عدد الساعات	نوعها
١	القرآن الكريم	٢	ممتدة
٢	الفقه المذهبي	٥	ممتدة
٣	أصول الفقه (حنفي، غير حنفي)	٥	ممتدة
٤	الفقه المقارن	٤	ممتدة
٥	أحاديث الأحكام	٦	فصلية
٦	قضايا فقهية معاصرة	٦	فصلية
٧	قاعة بحث في القضايا	٢	فصلية
	مجموع الساعات	٣٠	

دليل طالبان

كلية الدراسات الإسلامية والعربية للبنان بكفر الشيخ

* شعبة اللغة العربية: (الفرقة الأولى):

الفصل الدراسي الأول:

م	المادة	عدد الساعات	نوعها
١	القرآن الكريم	٢	ممتدة
٢	التفسير	١	ممتدة
٣	النحو	٣	ممتدة
٤	البلاغة	٣	ممتدة
٥	علم اللغة	٢	فصلية
٦	تاريخ الأدب العربي (العصر الجاهلي)	٤	فصلية
٧	العروض والقوافي	٢	فصلية
٨	فن كتابة المقال	٢	فصلية
٩	قاعه بحث أدبي	٢	فصلية
١٠	اللغة الأوربية	٤	فصلية
	مجموع الساعات	٢٥	

الفصل الدراسي الثاني:

م	المادة	عدد الساعات	نوعها
١	القرآن الكريم	٢	ممتدة
٢	التفسير	١	ممتدة
٣	النحو	٣	ممتدة
٤	البلاغة	٣	ممتدة
٥	الصرف	٤	فصلية
٦	النصوص الأدبية (العصر الجاهلي)	٤	فصلية
٧	علم الأصوات والتجويد	٤	فصلية
٨	فقه العبادات	٤	فصلية
	مجموع الساعات	٢٥	

دليل طالبان

كلية الدراسات الإسلامية والعربية للبنات بكفر الشيخ

* شعبة اللغة العربية: (الفرقة الثانية):
الفصل الدراسي الأول:

م	المادة	عدد الساعات	نوعها
١	القرآن الكريم	٢	ممتدة
٢	التفسير	١	ممتدة
٣	النحو	٣	ممتدة
٤	البلاغة	٣	ممتدة
٥	تاريخ الأدب العربي (صدر الإسلام الأموي)	٤	فصلية
٦	المعجم اللغوية	٤	فصلية
٧	فقه المعاملات	٤	فصلية
٨	اللغة الأوربية	٤	فصلية
	مجموع الساعات	٢٥	

الفصل الدراسي الثاني:

م	المادة	عدد الساعات	نوعها
١	القرآن الكريم	٢	ممتدة
٢	التفسير	١	ممتدة
٣	النحو	٣	ممتدة
٤	البلاغة	٣	ممتدة
٥	الصرف	٤	فصلية
٦	النصوص الأدبية (صدر الإسلام الأموي)	٤	فصلية
٧	أوزان الشعر وموسيقاه	٢	فصلية
٨	قاعة بحث أصول اللغة	٢	فصلية
٩	تاريخ العالم الإسلامي والحضارة الإسلامية	٤	فصلية
	مجموع الساعات	٢٥	

دليل طالبان

كلية الدراسات الإسلامية والعربية للبنان بكفر الشيخ

* شعبة اللغة العربية: (الفرقة الثالثة):

الفصل الدراسي الأول:

م	المادة	عدد الساعات	نوعها
١	القرآن الكريم	٢	ممتدة
٢	النحو	٣	ممتدة
٣	البلاغة	٣	ممتدة
٤	تاريخ الأدب الأندلسي ونصوصه	٤	فصلية
٥	تاريخ الأدب العربي (العصر العباسي الأول والثاني)	٤	فصلية
٦	النصوص الأدبية (العصر العباسي الأول والثاني)	٤	فصلية
٧	اللهجات والقراءات	٦	فصلية
٨	قاعة بحث بلاغي	٢	فصلية
	مجموع الساعات	٢٨	

الفصل الدراسي الثاني:

م	المادة	عدد الساعات	نوعها
١	القرآن الكريم	٢	ممتدة
٢	النحو	٣	ممتدة
٣	البلاغة	٣	ممتدة
٤	الصرف	٤	فصلية
٥	النقد الأدبي القديم	٤	فصلية
٦	الأدب المقارن	٢	فصلية
٧	الحديث	٢	فصلية
٨	الفقه (أسرة وميراث)	٤	فصلية
٩	اللغة الأوربية	٤	فصلية
	مجموع الساعات	٢٨	

دليل طالبات

كلية الدراسات الإسلامية والعربية للبنات بكفر الشيخ

* شعبة اللغة العربية: (الفرقة الرابعة):
الفصل الدراسي الأول:

م	المادة	عدد الساعات	نوعها
١	القرآن الكريم	٢	ممتدة
٢	النحو	٣	ممتدة
٣	البلاغة	٣	ممتدة
٤	تاريخ الأدب العربي الحديث	٤	فصلية
٥	النقد الأدبي الحديث	٤	فصلية
٦	علم الدلالة	٢	فصلية
٧	الحديث	٢	فصلية
٨	أصول الفقه	٤	فصلية
٩	قاعه بحث لغوي	٢	فصلية
	مجموع الساعات	٢٦	

الفصل الدراسي الثاني:

م	المادة	عدد الساعات	نوعها
١	القرآن الكريم	٢	ممتدة
٢	النحو	٣	ممتدة
٣	البلاغة	٣	ممتدة
٤	الصرف	٤	فصلية
٥	الأدب الإسلامي	٤	فصلية
٦	فقه اللغة	٤	فصلية
٧	النصوص الأدبية الحديثة	٤	فصلية
٨	اللغة الأوربية	٤	فصلية
	مجموع الساعات	٢٨	

دليل طالبان

كلية الدراسات الإسلامية والعربية للبنان بكفر الشيخ

أعضاء هيئة التدريس ومعاونيهم بالأقسام العلمية

*شعبة أصول الدين: قسم التفسير وعلوم القرآن:

م	اسم عضو هيئة التدريس	الدرجة العلمية
١	ناجح غازي محمد رزق	أستاذ (١)
٢	زكي صبري محمد عبدالله	أستاذ
٣	محمد السيد سعد محمد	أستاذ مساعد (٢)
٤	رشا بسيوني يوسف الدسوقي	أستاذ مساعد
٥	علي عبد العزيز ابراهيم حسن	مدرس (٣)
٦	محمد عبد الجيد السيد فرج	مدرس
٧	محمد حسن أبو النجا	مدرس
٨	محمد محمود الأعرج	مدرس
٩	فريدة فؤاد سعد صولة	مدرس
١٠	سحر إبراهيم مغازي النجار	مدرس
١١	شيماء رزق محمد منصور	مدرس
١٢	أمل محمد عبد الفراج علي راشد	مدرس
١٣	فاطمة السيد محمد أبو طالب ناصف	مدرس

(١) يكون قد أمضى على درجة مدرس ما لا يقل عن خمس سنوات، وقام بنشر أبحاث علمية، وقام بالإشراف على مشاريع تخرج ورسائل علمية وأعمال إدارية بقدر تحدده المجالس المختصة بذلك.

(٢) يكون قد أمضى على درجة مدرس ما لا يقل عن خمس سنوات، وقام بنشر أبحاث علمية، وقام بالإشراف على مشاريع تخرج ورسائل علمية وأعمال إدارية بقدر تحدده المجالس المختصة؛ ليتمكن من الترقي لدرجة أستاذ مساعد

(٣) وهو الحاصل على درجة العالمية الدكتوراه.

دليل طالبات

كلية الدراسات الإسلامية والعربية للبنات بكفر الشيخ

مدرس	سميرة حلمي أحمد الشناوي	١٤
مدرس	باسمة شبل الحسانين عبد الله	١٥
مدرس	شيماء كمال عبد العظيم خميس	١٦
مدرس	إسلام احمد عبد العزيز محمود	١٧
مدرس	رانيا سيد سلامة عبد الغفار هلال	١٨
مدرس مساعد (١)	عطيات أحمد محمد الجربان	١٩
مدرس مساعد	إيمان محمود حسين عبید	٢٠
مدرس مساعد	لمياء محمود عبد المقتدر الوكيل	٢١
معيدة	سارة جمال محمد سعد الدين	٢٢
معيدة	مديحة ابراهيم السيد ابراهيم الفاضي	٢٣
معيدة	فاطمة أحمد أبو العلا أحمد	٢٤
معيدة	سعاد الجوهرى محمد عبد الجواد	٢٥
معيدة	إيمان أحمد عبد الحميد	٢٦
معيدة	هانم أحمد عبد الحميد أبو شادي	٢٧

(١) وهو الحاصل على درجة التخصّص الماجستير.

دليل طالبات

كلية الدراسات الإسلامية والعربية للبنات بكفر الشيخ

*شعبة أصول الدين: قسم الحديث وعلومه :

م	اسم عضو هيئة التدريس	الدرجة العلمية
١	إبراهيم السعيد إبراهيم خليل	أستاذ
٢	إسماعيل عبد الواحد مخلوف الغفلول	أستاذ متفرغ
٣	أحمد إبراهيم محمد قاسم	أستاذ م متفرغ
٤	هناء أبو الفتاح السيد بلال	مدرس
٥	سعيد سماحة محمد عوض	مدرس
٦	زينب سعيد إبراهيم محمد	مدرس
٧	هبة فرج عوض قطب	مدرس
٨	دعاء نسيم عبد المولي إبراهيم	مدرس
٩	وفاء علي أحمد علي أبو طالب	مدرس
١٠	أسماء سمير الششتاوي أحمد	مدرس
١١	وفاء زكريا الشاذلي المهدي	مدرس
١٢	أماني مندى محمد الخولا	مدرس مساعد
١٣	فاطمة إبراهيم محمد أبو الحسن	مدرس مساعد
١٤	أسماء إبراهيم عبد الفتاح حليبة	مدرس مساعد
١٥	نورة محمد بلتاجي العشري	مدرس مساعد
١٦	ألء محمد إبراهيم حسن عثمان	مدرس مساعد
١٧	سارة مسعد محمد مبارك	مدرس مساعد
١٨	عزة عبد الرحمن محمد القناوى	مدرس مساعد
١٩	صفاء محمد سعد الجخو	مدرس مساعد
٢٠	أسماء أحمد عبد العزيز محمد	مدرس مساعد
٢١	وفاء عبد السلام يوسف عبد السلام	معيدة
٢٢	شيرين عبد القادر الشافعي	معيدة

دليل طالبات

كلية الدراسات الإسلامية والعربية للبنات بكفر الشيخ

معيدة	إيمان إسماعيل رمضان محمد	٢٣
معيدة	بسمه محمد محمد الشرنوبى	٢٤

دليل طالبات

كلية الدراسات الإسلامية والعربية للبنات بكفر الشيخ

* شعبة أصول الدين: قسم العقيدة والفلسفة :

م	اسم عضو هيئة التدريس	الدرجة العلمية
١	عبد الحميد عبد اللاه عبد الرحمن	أستاذ
٢	ثروت حسين محمد سالم	أستاذ
٣	خالد ابراهيم أحمد حسب الله	أستاذ مساعد
٤	محمد خضر ابراهيم خضر	أستاذ مساعد
٥	فاطمة الزهراء خطاب ابراهيم	مدرس
٦	سامية وحيد شاهين سعد	مدرس
٧	فاطمة إمام عبد العزيز عبيد	مدرس
٨	نعيمة محمود مصطفى مبارك	مدرس
٩	دعاء صبحي احمد عويس	مدرس
١٠	حلا على حامد الصعيدي	مدرس مساعد
١١	أم العز محروس عبد الونيس	مدرس مساعد
١٢	رنا ابراهيم مصطفى عبد الرحمن	مدرس مساعد
١٣	عزة عثمان محمد الجمل	مدرس مساعد
١٤	شيماء السيد ابراهيم نصار	مدرس مساعد
١٥	هند علي ابراهيم نصار	مدرس مساعد
١٦	آمال عثمان محمد الجمل	مدرس مساعد
١٧	ايمان حسن أحمد الشاعر	مدرس مساعد
١٨	شرين دويدار محمد ابراهيم	معيدة
١٩	هالة السيد ابراهيم حسن الجزائر	معيدة
٢٠	إسراء صلاح بسيوني أحمد طه	معيدة

دليل طالبات

كلية الدراسات الإسلامية والعربية للبنات بكفر الشيخ

معيدة	مروة محمد عبد الباري وافي	٢١
معيدة	مشيرة إبراهيم مرسي شواطة	٢٢
معيدة	ضحى عزت حسن الصبري	٢٣
معيدة	إيمان محمد عبد الحلیم	٢٤

دليل طالبات

كلية الدراسات الإسلامية والعربية للبنات بكفر الشيخ

*شعبة الشريعة الإسلامية : قسم أصول الفقه :

م	اسم عضو هيئة التدريس	الدرجة العلمية
١	مصطفى فرج محمد ريجان	أستاذ متفرغ
٢	أحمد محمد عزب موسى (أجازة)	أستاذ مساعد
٣	سومة محمد يوسف النخيلي	مدرس
٤	هناء صلاح عبد الله الفخراني (إعارة)	مدرس
٥	سناء عبد المقصود جمعة عبد المقصود	مدرس
٦	هاله على محمد عبد المنعم	مدرس
٧	رجاء علي علي الشهاوى	مدرس
٨	راوية سعد زينهم الجزار	مدرس
٩	شيماء توفيق عبد الرؤف توفيق	مدرس
١٠	بسمة بسيوني إبراهيم أبو عطا	مدرس
١١	سلمي إبراهيم إسماعيل أبوطالب	مدرس
١٢	أميرة مجدي على محمود	مدرس
١٣	سارة عطا أمين محمد	مدرس
١٤	رضا محمد محمد المزين	مدرس مساعد
١٥	ماجدة عبد الفتاح الصردي	مدرس مساعد
١٦	سارة صبري مصطفى البنا	مدرس مساعد
١٧	يسرا أحمد محمد عبد الرحمن زيادة	مدرس مساعد
١٨	سارة عبد الله إبراهيم على زغلول	معيدة
١٩	شيماء صبري الظريف عفيفي	معيدة

دليل طالبات

كلية الدراسات الإسلامية والعربية للبنات بكفر الشيخ

* شعبة الشريعة الإسلامية : قسم الفقه العام:

م	اسم عضو هيئة التدريس	الدرجة العلمية
١	زكية محمد عبد الرحيم	أستاذ مساعد
٢	عبد الفتاح أحمد عبد الفتاح أبو كيلة	أستاذ مساعد
٣	سعدية فتح الله دسوقي الجزار	أستاذ مساعد
٤	ألفت عبد المنعم أحمد فتح الباب	مدرس متفرغ
٥	نادية أحمد محمد البرل	مدرس
٦	مريم محمد نجيب عليوة	مدرس
٧	سهام عبد الله صابر علي	مدرس
٨	رندا رضا سعد رحيم	مدرس
٩	روحية محمد السعيد النعيرى	مدرس
١٠	رضا عبد الخالق اسماعيل على	مدرس
١١	منى سالم محمد السيد	مدرس
١٢	أمل عبد النبي محمد حسن	مدرس
١٣	سهام محمد ابراهيم السيد عبيدوا	مدرس
١٤	هدى فتحي زكريا الجبالى	مدرس
١٥	علياء السيد عبد الفتاح البيومي	مدرس
١٦	هبة فرحات حسن الفوال	مدرس
١٧	ريهام شاكر مصطفى السيد	مدرس
١٨	ايمان حسن محمد أبو عكر	مدرس
١٩	أسماء ابراهيم على الخيوطى	مدرس
٢٠	زهراء أحمد حسن ريحان	مدرس مساعد
٢١	هالة جمال محمد سعد الدين خضر	معيدة
٢٢	هاجر محمد محمد علي	معيدة

دليل طالبان

كلية الدراسات الإسلامية والعربية للبنات بكفر الشيخ

* شعبة الشريعة الإسلامية: قسم الفقه المقارن:

م	اسم عضو هيئة التدريس	الدرجة العلمية
١	عماد عبد العاطي عبد الفتاح هدى	أستاذ مساعد
٢	مندى عبد الله محمود حجازى	أستاذ مساعد
٣	محمد حسن محمد عبد الوهاب	أستاذ مساعد
٤	السيدة عبد المنعم عبده البرعى	أستاذ مساعد
٥	زينب إبراهيم محمد بلتاچى	مدرس
٦	نشوى أنور محمد رضوان	مدرس
٧	رحاب الشحات السيد موسى	مدرس
٨	أسماء علي عبد العزيز عمر	مدرس
٩	هاجر محمد نجيب محمد عليوة	مدرس
١٠	زهور عبد النبي محمد حسن	مدرس
١١	صفية محمد ابراهيم الشناوى	مدرس متفرغ
١٢	إيمان عبد الستار عبد السميع العجمي	مدرس
١٣	نرمين إبراهيم احمد قطب	مدرس
١٤	الهام إبراهيم محمد غنييم	مدرس
١٥	إيناس جمال الدين محمد سعدون	مدرس
١٦	شرين عبد الرحمن بدير القاضى	مدرس مساعد
١٧	فاطمة أبو المعاطى السيد الحداد	مدرس مساعد
١٨	منى عبد الكريم ابو اليزيد اللبoudى	معيدة

دليل طالبات

كلية الدراسات الإسلامية والعربية للبنات بكفر الشيخ

* شعبة اللغة العربية قسم الأدب والنقد :

م	اسم عضو هيئة التدريس	الدرجة العلمية
١	شوادفي احمد السيد علام	أستاذ متفرغ
٢	إسماعيل العبد المنشاوى	أستاذ متفرغ
٣	مصطفى محمد مطاوع طلحة	أستاذ متفرغ
٤	جمال عبد النبي محمد حسانين	أستاذ
٥	ماهر فؤاد إبراهيم الجبالي	أستاذ
٦	عطية محمود محمد حسانين	استاذ مساعد
٧	عبد الله محمود ابو شعشيع عمر	استاذ مساعد
٨	عادل محمد عبد الحميد نيل	أستاذ مساعد
٩	أحمد بسيوني شعبان	مدرس متفرغ
١٠	فاطمة عيسى خليل الأحوال	مدرس
١١	أحمد بسيوني على شعبان	مدرس
١٢	مجدية زقييم عبد الرحمن معتمد	مدرس
١٣	محمد الصاوي محمد الصاوي	مدرس
١٤	سماح على محمد عبد الله	مدرس
١٥	ريهام على السيد على عيسى	مدرس
١٦	دعاء محمد متولي دقرن	مدرس
١٧	أمنية جمعة توفيق أبو طه	مدرس
١٨	نادية محمد بسيوني محمد هواش	مدرس مساعد
١٩	نجوى محى الدين وفارزق	مدرس مساعد
٢٠	أميرة حمدان المعداوي المرعاوي	مدرس مساعد
٢١	سلمى عبد الحسيب محمد كامل	مدرس مساعد
٢٢	أسماء أحمد عبد الرحمن الخطيب	مدرس مساعد
٢٣	احترام عبد المعطى أحمد الجارية	مدرس مساعد
٢٣	شريهان محمود عبد العزيز بديوى	مدرس مساعد
٢٤	نورة هلال محمد العتربي	مدرس مساعد
٢٥	إسراء محمد مجاهد الدسوقي احمد	معيدة

دليل طالبان

كلية الدراسات الإسلامية والعربية للبنان بكفر الشيخ

* شعبة اللغة العربية: قسم أصول اللغة:

م	اسم عضو هيئة التدريس	الدرجة العلمية
١	جمال محمد عبد الكريم المهدي	أستاذ متفرغ
٢	عادل محمد إبراهيم حسن	أستاذ
٣	سعدة عبد الفتاح محمد أبو حسين	أستاذ مساعد
٤	خالد إبراهيم مصطفى العايشه	أستاذ مساعد
٥	عطية جمعة سعيد السيد	مدرس
٦	وسام محمد محمد الشيخ	مدرس
٧	منار محمد السيد الدميري	مدرس
٨	أسماء فاروق محمود هندراوي	مدرس
	رفاء بسيوني طه القصاص	مدرس
٩	أسماء جمعة توفيق قطب	مدرس
١٠	سها عبده مبروك عاشور	مدرس مساعد
١١	سناء عطية حافظ جنيدي	مدرس مساعد
١٢	نادية عيد اسماعيل فيوض	مدرس مساعد
١٣	نيرة عبد الستار محمد البري	مدرس مساعد
١٤	مروى السيد أبو الغيط غنيم	مدرس مساعد
١٥	سارة عوض عبد الحليم إسماعيل	مدرس مساعد

دليل طالبات

كلية الدراسات الإسلامية والعربية للبنات بكفر الشيخ

* شعبة اللغة العربية قسم البلاغة والنقد:

م	اسم عضو هيئة التدريس	الدرجة العلمية
١	هلال عطا الله عثمان محمد	أستاذ متفرغ
٢	أحمد السيد طلحة داود	أستاذ متفرغ
٣	أحمد محمود محمد الجبالي	أستاذ
٤	مدحت حسيني حسيني ليمونة	أستاذ مساعد
٥	عزة زين العابدين محمد السيد	مدرس
٦	نشوى صبري المتولي السيد	مدرس
٧	مي احمد السيد طلحة	مدرس
٨	فتح الله عبد العاطي ابراهيم الوكيل	مدرس
٩	فاتن أنور محمود يوسف	مدرس
١٠	دعاء عبد السلام حامد عبد السلام	مدرس
١١	زوزو مبروك عبد الحميد الغنام	مدرس
١٢	نجوى إبراهيم إبراهيم ونس	مدرس
١٣	نجلاء مسعود حيطاوي عامر	مدرس
١٤	هبة على محمد عبد الله ياسين	مدرس
١٥	هبة نبيه حسن سليم	مدرس
١٦	هاجر صبري مصطفى البنا	مدرس مساعد
١٧	إيمان رشاد احمد مصطفى	مدرس مساعد
١٨	أسماء مصطفى عبد الرحمن	مدرس مساعد
١٩	شيماء محمد سيف النصر مرسى	مدرس مساعد
٢٠	سمية أحمد محمد عبد الخالق	مدرس مساعد
٢١	رشا محروس محمد دوالي	معيدة
٢٢	هبة منصور أبو المكارم الوكيل	معيدة

دليل طالبان

كلية الدراسات الإسلامية والعربية للبنان بكفر الشيخ

*شعبة اللغة العربية قسم اللغويات :

م	اسم عضو هيئة التدريس	الدرجة العلمية
١	رمضان خميس عباس القسطاوي	أستاذ
٢	سماسم بسيوني عبد العزيز مطر	أستاذ
٣	فاطمة عبد الرحمن عبد اللطيف	استاذ مساعد
٤	إبراهيم محمد عطية حسن	مدرس متفرغ
٥	رمضان محمود أبو شعيشع عمر	مدرس
٦	محمد عبد الواحد منصور الوكيل	مدرس
٧	محمد عبد الستار علي ابو زيد	مدرس
٨	نهلة فرج أحمد قاسم	مدرس
٩	السعيد سليمان السعيد مطر	مدرس
١٠	محمد فريد النكلاوي	مدرس
١١	الشيما صبري مصطفى البنا	مدرس
١٢	صفاء عبد الموجود محمد عامر	مدرس
١٣	سهام عاطف عبد العظيم القاضي	مدرس
١٤	أماني عبد العزيز حسن سليمان	مدرس
١٥	أسماء السيد عبد الفتاح وحيش	مدرس
١٦	هبة سند محمود علي	مدرس
١٧	انتصار صبحي عيسوي ابراهيم	مدرس
١٨	عايدة محمد عباس عمر	مدرس
١٩	ايمان محمد مصطفى البنا	مدرس مساعد

دليل طالبات

كلية الدراسات الإسلامية والعربية للبنات بكفر الشيخ

مدرس مساعد	منال محمد جمال عبد المقصود امام	٢٠
مدرس مساعد	مروة على سيد أحمد أيوب	٢١
مدرس مساعد	فاطمة سامي عبد الحميد عطوة	٢٢
معيدة	نور عبد الباري زكريا	٢٣
معيدة	أماني إبراهيم صافي الفخراني	٢٤

دليل طالبات

كلية الدراسات الإسلامية والعربية للبنات بكفر الشيخ

نظام الامتحان

يكون الامتحان تحريريًا في جميع المقررات من مائة درجة، عدا القرآن الكريم تمتحن الطالبات فيه تحريريًا من خمسين درجة، وشفويًا من خمسين درجة، وتمتحن الطالبات المكفوفات شفويًا في مادة اللغة الأجنبية من مائة درجة.

** ويشترط لنجاح الطالبة في كل مقرر الحصول على ٥٠٪ من الدرجة الكلية كحد أدنى.

** ويشترط لنجاح الطالبة في القرآن الكريم الحصول على ٥٠٪ من درجة التحريري، و٥٠٪ من درجة الشفوي، أي: ٢٥ درجة في كل فرع على الأقل.

تمتحن الطالبات شفويًا في مقررين على الأقل في كل فرقة من المقررات الداخلة في صميم تخصص كل شعبة من شعب الكلية الثلاث، وكل قسم من الأقسام العلمية الثلاثة في شعبة أصول الدين.

** ويخصص للامتحان الشفوي (٢٠) درجة من مجموع درجات المادة.

** ويكون الامتحان الشفوي لطالبات الفرقة الرابعة (التعيين).

تكلف الطالبات ببحوث تطبيقية في بعض المواد في كل فرقة وفي الشعب الثلاث، والأقسام العلمية في شعبة أصول الدين.

** وتكون درجة تلك البحوث (٢٠) درجة من (١٠٠) في شعبي (اللغة العربية، أصول الدين)، أما شعبة الشريعة الإسلامية فتكون البحوث مواد مستقلة من (١٠٠) درجة، ويجوز تخصيص (٥٠) درجة لها، على أن تمتحن الطالبات تحريريًا في (٥٠) درجة.

القرآن الكريم مادة أساسية في كل فرقة من فرق الدراسة في مرحلة الإجازة العالية بالكلية، ويكون الامتحان فيها نهاية الفصل الدراسي الثاني.

دليل طالبات

كلية الدراسات الإسلامية والعربية للبنات بكفر الشيخ

** تمتحن الطالبة في الفرقة الأولى في ربع القرآن من أول سورة البقرة.

** وفي الفرقة الثانية في نصف القرآن الكريم من أول سورة البقرة.

** وفي الفرقة الثالثة في ثلاثة أرباع القرآن الكريم من أول سورة البقرة.

** وفي الفرقة الرابعة في القرآن الكريم كاملاً.

- زمن الامتحان التحريري في كل مقرر ساعتان.

- الطالبات المكفوفات يكلفن باستصحاب مرافقات لا يزيد مستواهن

العلمي عن الثانوية الفنية، ويوافق عليهن عميد الكلية مقدماً قبل بداية الامتحان التحريري.

- تنقل الطالبة من الفرقة المقيدة بها إلى الفرقة الأعلى إذا نجحت

في جميع مقررات الفرقة، أو رسبت فيما لا يزيد على مقرر من الفرقة، أو رسبت فيما لا يزيد على مقرر من الفرقة المقيدة بها أو من فرق سابقة، على أن تمتحن فيما رُسب فيه في موعد امتحانه في العام التالي، ولها الحق في أن تمتحن فيه مع امتحانات التصفية بعد دفع الرسوم المقررة من الجامعة وقدرها (٢٥٠) جنيهاً لكل مادة .

الطالبة الراسبة في أكثر من مقرر من مقرر من مقرر في السنة فيما رسبت فيه-

فقط- وإن أضيف إلى فرقها مقرر جديد التزمت به- ما لم تكن في الفرقة الرابعة- فإذا كانت في الفرقة الرابعة لا تلتزم بما يجد من مقررات.

يعقد الامتحان للعام الجامعي في فصلين دراسيين في جميع المواد

المقررة الفصلية، أما المواد الممتدة فيكون الامتحان فيها في نهاية الفصل الدراسي الثاني.

دليل طالبات

كلية الدراسات الإسلامية والعربية للبنات بكفر الشيخ

ويعقد لطالبات الفرقة الرابعة اللاتي رسبن في مقرر أو مقررين من الفرقة الرابعة أو الفرق السابقة، امتحان تصفية فيما رسبن فيه في شهر (سبتمبر) من كل عام، أو طبقاً لما يقرره مجلس الجامعة.

الطالبة التي يطرأ لها عذر يمنعها من أداء الامتحان تتقدم بعذرهما إلى الكلية قبل بدء الامتحان أو في أثناءه، ويقوم قسم شؤون الطالبات بالكلية بعمل الإجراءات اللازمة لقبول العذر، ولا تكون الطالبة راسبة في الفرقة التي تقدم فيها بعذر مقبول، ولا تحسب من السنوات الدراسية المقررة لها.

تكون إجابة الطالبة في جميع المواد باللغة العربية، ما عدا اللغات الأجنبية.

يجب مراعاة أحكام المادة: (٢١٨) من اللائحة التنفيذية للقانون (١٠٣) لسنة: (١٩٦١م) الخاص بتنظيم الأزهر والهيئات التابعة له، التي تنص على ما يلي:

- يقدر نجاح الطالبة بأحد التقديرات الآتية: (ممتاز مع مرتبة الشرف، ممتاز، جيد جداً مع مرتبة الشرف، جيد جداً، جيد، مقبول).

- أما رسوب الطالبة فيقدر بأحد التقديرين الآتين: (ضعيف، ضعيف جداً).

- ويكون تطبيق ذلك وفقاً للنظام الذي تعينه اللوائح الداخلية للكلية، وإذا تضمن الامتحان في أحد المقررات امتحاناً (تحريراً، وآخر شفويًا) فإن تقدير الطالبة في هذا المقرر يتكون من متوسط تقديرات التحرير والشفوي. وتعتبر الغائبة في الامتحان التحريري غائبة في امتحان المقرر، ولا ترصد لها درجات فيه.

دليل طالبات

كلية الدراسات الإسلامية والعربية للبنات بكفر الشيخ

- مع مراعاة أحكام تلك المادة، تحسب درجات النجاح والرسوب في كل مقرر، وفي التقدير العام بمرحلة الإجازة العليا (الليسانس) طبقاً لمجموع الطالبة بالقياس إلى المجموع الكلي للدرجات بأحد التقديرات التالية:

- تحسب تقدير النجاح في المقررات من الوجه التالي:

امتياز من	%٩٠	إلى	%١٠٠
جيد جداً من	%٨٠	إلى أقل من	%٩٠
جيد من	%٦٥	إلى أقل من	%٨٠
مقبول من	%٥٠	إلى أقل من	%٦٤

تحسب تقديرات الرسوب على النحو التالي:

ضعيف من	%٣٥	إلى أقل من	%٥٠
ضعيف جداً من	٠	أقل من	%٣٥

- يشترط ألا يزيد تقدير الطالبة على مقبول في المقرر الذي سبق

أن رسبت فيها، أو تغيبت عنها بعذر غير مقبول.

فإذا حصلت على أقل من %٦٥ تحسب لها الدرجة كما هي، وإذا

حصلت على %٦٥ فأكثر تخفض الدرجة إلى أقل من %٦٤.

أما إذا كانت قد تغيبت بعذر مقبول، فيحسب لها تقدير النجاح

الذي تحصل عليه.

- تحسب للطالبة التقديرات في درجة الإجازة العالية على أساس تقديراتها في امتحان الفرقة الرابعة وحدها أولاً، ثم على أساس المعدل التراكمي لمجموعها وتقديرها في الفرق الدراسية من الأولى إلى الرابعة وينظر في استفادتها بالرفقة من عدمه في سنوات الدراسة.

دليل طالبان

كلية الدراسات الإسلامية والعربية للبنان بكفر الشيخ

- تمنح مراتب الشرف للطالبة في تقدير الفرقة الرابعة طبقاً لما ورد في المادة: (٢١٩) من اللائحة التنفيذية للقانون (١٠٣) لسنة: (١٩٦١م) الخاص بتنظيم الأزهر والهيئات التابعة له التي تنص على ما يلي:
- تمنح الطالبة مرتبة الشرف شرط حصولها على تقدير (ممتاز أو جيد جداً) على ألا يقل تقديرها العام في أي سنة من سنين الدراسة عن جيد جداً، وألا تكون قد رسبت في امتحان تقدمت له.
- تستفيد الطالبة من درجات الرأفة لرفع تقديرها إلى الأعلى في حالة عدم حصولها على منح في أي مادة .

دليل طالبات

كلية الدراسات الإسلامية والعربية للبنات بكفر الشيخ

حقوق وواجبات الطالبات بالكلية

تعد الطالبة هي محور العملية التعليمية في جامعة الأزهر، لذلك تتضافر جهود أعضاء هيئة التدريس والعاملين؛ للارتقاء بها من خلال التعليم العالي في مجالات التخصص المختلفة، اعتماداً على قيم أخلاقية وأعراف جامعية تلتزم بها الطالبات طوال سنوات دراستها بالكلية، وهي في مجملها تعد ميثاقاً أخلاقياً وجزءاً من المنظومة الأكاديمية المتميزة، والتي تسعى الطالبة من خلالها إلى طلب العلم وممارسته بالتفكير الحر المبدع من خلال معايير ثقافية وأخلاقية متكاملة محترمة في ذلك قانون الجامعة ولوائحها، ملتزمة بالمبادئ القومية تجاه أساتذتها والعاملين بالكلية الذين تتكامل جهودهم جميعاً من أجل خدمة الطالبات وإعداده علمياً وثقافياً ورياضياً واجتماعياً؛ ليكون موطناً صالحاً يسهم مع أقرانه في تطور المجتمع وتقدمه.

أولاً: حقوق الطالبات الجامعيات:

- تتمتع الطالبات بكلية الدراسات الإسلامية والعربية للبنات بكفر الشيخ بمجموعة من الحقوق، أبرزها:
- 1- حق الطالبات في الحصول على المهارات التعليمية والتفكيرية التي تساعد على بناء الذات والنجاح والتفوق في المسيرة الجامعية في بيئة دراسية مناسبة تحقق لها الاستيعاب والتحصيل بيسر وسهولة.
 - 2- حق الطالبات في المساواة والاستفادة من الخدمات المتاحة بالجامعة، وعدم التمييز بين الطالبات بسبب العرق أو النوع أو الخلفية الاجتماعية.
 - 3- حق الشكوى، والتظلم من أي أمر جامعي عبر إدارة الكلية.

دليل طالبات

كلية الدراسات الإسلامية والعربية للبنات بكفر الشيخ

٤- حق الطالبات في الحصول على الرعاية العلمية والاجتماعية، والدعم المقرر للطالبات في جميع الأنشطة الطلابية، والتعبير عن القدرات الذاتية الكامنة وتطويرها.

٥- حق الطالبات في الحصول على المعلومات الخاصة بالنشاط الطلابي بالكلية والجامعة، وكذلك القوانين واللوائح المرتبطة به وبالعملية التعليمية، مثل: أهداف المقررات الدراسية، وطرق التقويم، ومواعيد الامتحانات، والوضع الدراسي، ولوائح الغياب، وغيرها.

٦- حق الطالبات في الحفاظ على سرية ملفها داخل الجامعة، والمحافظة على خصوصياتها سرية معلوماتها الشخصية.

٧- حق الطالبات في الحصول على أي معلومات أو بيانات تتعلق بتحصيلها الدراسي، وإنجازها التعليمي وفق الأصول المتعارف عليها، والتي تقرها الجامعة.

ثانياً: واجبات الطالبات الجامعيات والعقوبات الخاصة بهن :

في مقابل الحقوق هناك دائماً واجبات تتمثل في مسؤوليات الطالبة طوال دراستها الجامعية عليها تحملها، والالتزام بها، وإتباع الأنظمة الجامعية ولوائحها والتعليمات والقرارات الصادرة؛ تنفيذاً لها، وعدم القيام بأي أعمال مخلة بالأخلاق والنظام والآداب العامة تطبيقاً لنص المواد (٢٤٥ إلى ٢٥١)، والتي تنص على الآتي:

– مادة (٢٤٥): تخضع الطالبات المقيدات والمرخص لهن في الامتحانات من الخارج والمستمعات للنظام التأديبي المبين في المواد الآتية:

– مادة (٢٤٦): تعد على الأخص مخالفات تأديبية:

١- الأعمال المخلة بنظام الكلية أو المنشآت الجامعية الأخرى، وكذلك امتناع المدير عن حضور الدروس والمحاضرات والأعمال الجامعية الأخرى التي تقضي اللوائح بالمواظبة عليها.

دليل طالبات

كلية الدراسات الإسلامية والعربية للبنات بكفر الشيخ

- ٢- كل فعل مخل بالشرف والكرامة، أو مخل بحسن السير والسلوك داخل الجامعة أو خارجها.
- ٣- كل إخلال بنظام الامتحان أو الهدوء الواجب له، وكل غش في امتحان أو شروع فيه.
- ٤- كل تنظيم للجمعيات داخل الجامعة، أو الاشتراك فيها دون ترخيص سابق من السلطات الجامعية المختصة.
- ٥- توزيع النشرات، أو إصدار جرائد حائط بالكليات، أو جمع توقيعات دون ترخيص سابق من السلطات الجامعية المختصة.
- ٦- كل اشتراك في مظاهرات مخالفة للنظام العام، والآداب، واللياقة.
- مادة (٢٤٧): كل طالبة ترتكب غشاً في امتحان أو شروعاً فيه، وتضبط في حالة تلبس، يخرجها العميد أو من ينوب عنه من قاعة الامتحان، وتحرم الطالبة من دخول الامتحان في باقي المواد، وتعد راسبة في جميع مواد هذا الامتحان، وتحال إلى لجنة التأديب.
- أما في الأحوال الأخرى فيبطل الامتحان بقرار من لجنة التأديب أو مجلس الكلية، ويترتب على بطلان الامتحان بطلان الدرجة العلمية إذا كانت قد منحت للطالبة قبل كشف الغش.
- مادة (٢٤٨): العقوبات التأديبية هي:
 - ١- التنبيه مشافهة، أو كتابة.
 - ٢- الإنذار.
 - ٣- الحرمان من حضور دروس أحد المقررات لمدة لا تجاوز شهراً.
 - ٤- فصل من الكلية لمدة لا تجاوز شهراً.
 - ٥- إلغاء امتحان الطالبة في مقرر أو أكثر.
 - ٦- الفصل من الكلية لمدة لا تجاوز فصلاً دراسياً.
 - ٧- الحرمان من الامتحان في فصل دراسي واحد أو أكثر.

دليل طالبات

كلية الدراسات الإسلامية والعربية للبنات بكفر الشيخ

- ٨- الفصل من الكلية لمدة تزيد على فصلاً دراسياً.
- ٩- الفصل النهائي من الجامعة، ويبلغ قرار الفصل إلى الجامعات الأخرى، ويترتب عليه عدم صلاحية الطالبة للقيّد أو التقدم إلى الامتحانات في الجامعات المصرية.
- ويجب إبلاغ القرار إلى ولي أمر الطالبة، ويجوز إعلانها داخل الكلية، وتحفظ القرارات الصادرة بالعقوبات التأديبية عدا التنبيه الشفوي في ملف الطالبة.
- ولمجلس الجامعة أن يعيد النظر في القرار الصادر بالفصل النهائي بعد مضي ثلاث سنوات على وقوع الحادث.
- وفي ٢٠١٤/٩/١٧م وافق مجلس الوزراء على تعديل بعض أحكام القانون رقم: (١٠٣) لسنة (١٩٦١م) بشأن إعادة تنظيم الأزهر والهيئات التي يشملها على تعديل بعض المواد حيث نص في المادة رقم: (٧٤) مكرر على ما يأتي:
- لرئيس الجامعة أن يوقع عقوبة الفصل من الجامعة على كل طالبة ترتكب أو تسهم في ارتكاب أي من المخالفات الآتية:

 - ١- ممارسة أعمال تخريبية تضر بالعملية التعليمية، أو بالمنشآت الجامعية، أو تعرض أي منها للخطر.
 - ٢- إدخال أسلحة، أو ذخائر، أو مفرقات، أو أي أدوات من شأنها أن تستعمل في إثارة الشغب والتخريب.
 - ٣- إثبات ما يؤدي إلى تعطيل الدراسة، أو منع أداء الامتحانات، أو التأثير على أي منهما.
 - ٤- تحريض الطلاب على العنف، أو استخدام القوة.

- ولا يكون ذلك إلا بعد تحقيق تجربة الجامعة خلال سبعة أيام من تاريخ الواقعة، ويخطر الطالبة بنتائج التحقيق، بكتاب موصى عليه مصحوب

دليل طالبات

كلية الدراسات الإسلامية والعربية للبنات بكفر الشيخ

بعلم الوصول، ويكون الطعن على هذه العقوبة أمام مجلس التأديب المختص بالجامعة المنصوص عليه في المادة: (٧١) من هذا القانون، ويكون الطعن على أحكام مجلس التأديب أمام المحكمة الإدارية العليا (دائرة الموضوع).

- المادة ٢٤٩: الهيئات المختصة بتوقيع العقوبات هي:

١- الأساتذة والأساتذة المساعدون: ولهم توقيع العقوبات الثلاثة الأولى المبينة في المادة: (١٧٥) عما يقع من الطلبة أثناء الدروس والمحاضرات، والأعمال الخاصة بموادهم.

٢- سعادة الأستاذ الدكتور عميد الكلية: وله توقيع العقوبات الخمسة الأولى المبينة في المادة: (٢٤٧).

٣- سعادة الأستاذ الدكتور رئيس الجامعة: وله توقيع العقوبات الثمانية الأولى المبينة في المادة: (٢٤٧) بعد أخذ رأي عميد الكلية وله أن يمنع الطلبة المحالة إلى لجنة التأديب من دخول أمكنة الجامعة إلا في اليوم المعين لمحاكمته.

٤- لجنة التأديب: ولها توقيع جميع العقوبات.

في حالة حدوث اضطراب أو إخلال بنظام يتسبب عنه عدم انتظام الدراسة أو الامتحان أو حالة تهدد بذلك يتولى عميد الكلية الاختصاصات المخولة للجنة التأديب،

ولا يكون قرار العميد في هذا الشأن نافذاً إلا بعد التصديق عليه من رئيس الجامعة.

- مادة ٢٥٠ / ١: تشكل لجنة التأديب على الوجه الآتي:

أ- عميد الكلية التي تتبعها الطالبة - رئيساً.

ب- وكيل الكلية المختصة - عضواً.

دليل طالبان

كلية الدراسات الإسلامية والعربية للبنات بكفر الشيخ

ج- أقدم أعضاء مجلس الكلية؛ أما بالنسبة إلى الكليات التي ليس فيها وكيل أو مجلس للكلية، فتشكل لجنة التأديب من عميد الكلية، وأقدم عضوين من أعضاء هيئة التدريس بها.

ويصدر قرار إحالة الطالبة إلى لجنة التأديب من رئيس الجامعة من تلقاء نفسه، أو بناءً على طلب عميد الكلية المختص.

وعند غياب أحد أعضاء اللجنة أو قيام مانع به يحل وكيل الكلية محل العميد، ويحل محل الوكيل أقدم أعضاء مجلس الكلية، أو أقدم أعضاء هيئة التدريس بها، ويحل محل هؤلاء من يليه في الأقدمية، وفي حالة تعذر تكوين اللجنة على النحو المتقدم تشكل بقرار من رئيس الجامعة.

- مادة ٢٥١ / ٢: القرارات التي تصدر من الهيئات المختصة بتوقيع العقوبات التأديبية وفقاً للمادة: (٢٤٩) تكون نهائية، ومع ذلك يجوز الطعن في القرار الصادر بإحدى العقوبات التأديبية المبينة بالبنود (٦، ٧، ٨، ٩) من المادة: (٢٤٨)، ويكون الطعن بطريق الاستئناف، ويرفع الاستئناف بطلب كتابي يقدم من الطالبة إلى رئيس الجامعة خلال خمسة عشر يوماً من تاريخ إبلاغه بالقرار.

ويقوم رئيس الجامعة بإبلاغ هذا الطلب إلى مجلس التأديب الأعلى خلال خمسة عشر يوماً، ويشكل مجلس التأديب الأعلى على الوجه الآتي:

أ- نائب رئيس الجامعة المختص - رئيساً.

ب- عميد كلية الشريعة والقانون بالقاهرة أو أحد أساتذة الكلية المذكورة - عضواً.

ج- أستاذ من الكلية التي تتبعها الطالبة، ويصدر باختيار الأساتذة الأعضاء قراراً من رئيس الجامعة.

بِسْمِ اللَّهِ الرَّحْمَنِ الرَّحِيمِ

والله ولي التوفيق